



JP "PUTEVI SRBIJE"

Sektor za investicije

Vlajkovićeva 19a

11000 Beograd, Srbija

Tel/Faks: +381 11 30 34 744

www.putevi-srbije.rs

EIB KREDIT - PARCELA B.5.3

Izgradnja petlji "Petlovo brdo" i "Orlovača" (faza II)

PROJEKAT PETLJE PETLOVO BRDO

IZVEŠTAJ O JAVNIM KONSULTACIJAMA

Beograd, decembar 2015.

Sadržaj

REZIME	3
1. JAVNE KONSULTACIJE, BEOGRAD, 18 JUL. 2013, PROSTORIJE JAVNOG PREDUZEĆA "PUTEVI SRBIJE", VLAJKOVIĆEVA ULICA.....	10
2. SASTANAK SA LICIMA IZLOŽENIM UTICAJIMA PROJEKTA, BEOGRAD, 6. MART 2014, PROSTORIJE JAVNOG PREDUZEĆA "PUTEVI SRBIJE", VLAJKOVIĆEVA ULICA.....	11
3. SASTANAK SA LICIMA IZLOŽENIM UTICAJIMA PROJEKTA, BEOGRAD, 8. MAJ 2014, PROSTORIJE JAVNOG PREDUZEĆA "PUTEVI SRBIJE", VLAJKOVIĆEVA ULICA.....	12
4. KONSULTACIJE SA LICIMA IZLOŽENIM UTICAJIMA PROJEKTA , BEOGRAD, 17. MAJ 2014, KULTURNI CENTAR RAKOVICA, ULICA MIŠKA KRANJCA.....	13
5. KONSULTACIJE SA LICIMA IZLOŽENIM UTICAJIMA PROJEKTA – AKCIONI PLAN, BEOGRAD, 27. MAJ – 6. JUN 2014, KANCELARIJA BLIZU PARKA-ŠUME "BORIĆI".....	14
6. ZAKLJUČAK.....	Error! Bookmark not defined.
DODACI.....	Error! Bookmark not defined.
Dodatak 01 Skica finalnog predloga Javnog preduzeća "Putevi Srbije"	
Dodatak 02 Detaljni spisak postavljenih pitanja i odgovora koje je dao JPPS, feb. 2013 - jul 2014.	
Dodatak 03 Javno obaveštenje - 1. poziv licima izloženim uticajima Projekta, postupak procene uticaja na životnu sredinu za Projekat petlje "Petlovo brdo"	
Dodatak 04 Javno obaveštenje - 2. poziv licima izloženim uticajima Projekta, postupak procene uticaja na životnu sredinu za Projekat petlje "Petlovo brdo"	
Dodatak 05 Područje parka-šume korišćeno za različite alternative Projekta petlje "Petlovo brdo"	
Dodatak 06 Javno obaveštenje - Poziv licima izloženim uticajima Projekta, Javne konsultacije, ESAP dokument	
Dodatak 07 Javne konsultacije u vezi s ESAP dokumentom, Rakovica, Beograd, 17. maj 2014. godine	
Dodatak 08 Kancelarija za javne konsultacije, prostorije Izvođača u blizini parka-šume "Borići"	
Dodatak 09 Poziv na javne konsultacije - Postavljanje letaka u okviru zone parka-šume "Borići"	
Dodatak 10 Javne konsultacije sa licima izloženim uticajima projekta na lokaciji, park-šuma "Borići", maj 2014	

SKRAĆENICE I AKRONIMI

PUNŽS - Procena uticaja na životnu sredinu

EIB - Evropska investiciona banka

EIB-MŽ - Evropska investiciona banka - Mehanizam za žalbe

PUŽS - Plan upravljanja životnom sredinom

ZZP - Zavod za zaštitu prirode Republike Srbije

ZZSK - Zavod za zaštitu spomenika kulture Republike Srbije

NVO PB - Nevladina organizacija "Petlovo brdo"

NVO ZNPB Nevladina organizacija "Zeleno naselje - Petlovo brdo"

LIUP - Lice izloženo uticajima projekta

PPB - Petlja "Petlovo Brdo"

JPPS - Javno preduzeće "Putevi Srbije" (Putevi Srbije)

REZIME

Javno preduzeće "Putevi Srbije" (JPPS) pripremiło je novi Projekat petlje "Petlovo brdo" (PPB) za izvođenje u skladu sa srpskim zakonom i postojećim planskim dokumentima. Oblast namenjena za izgradnju petlje je rezervisana već više od 20 godina. Značajan deo tog prostora je pokriven parkom-šumom u ovom trenutku, a planirano je da se deo parka-šume ukloni kako bi se obezbedio prostor za izgradnju petlje. Glavni projekat je izrađen 2013. godine a osnovni projekat je pratio unapred definisani koncept petlje sa kompletnim sistemom saobraćajnih priključaka (sve direktne i indirektno rampe), kao što je prikazano na slici 01.



Slika 01: Osnovni Glavni projekat

Nakon prijema žalbe od strane predstavnika lica izloženih uticajima Projekta (dve nevladine organizacije iz naselja Petlovo brdo), JPPS je uspostavio novu rundu dijaloga sa svim zainteresovanim stranama, relevantnim institucijama i licima izloženim uticajima Projekta. Svi detalji projekta i pravni okvir su objašnjeni zainteresovanim stranama u procesu koji je obuhvatao brojne sastanke sa nevladinim organizacijama i licima izloženim uticajima Projekta, kao i jedan konsultativni sastanak sa licima izloženim uticajima Projekta (detalji ovih sastanaka su prikazani u ovom Finalnom izveštaju).

Važno je zabeležiti da je tokom skoro godinu dana pregovora sa LIUP-om JPPS ponudio više alternativa za Projekat koje su uključivale dodatnu raskrnicu i izgradnju odgovarajućeg igrališta i prostora za odmor unutar preostalog dela parka-šume "Borići", bez ikakve dodatne seče drveća.

Zabrinutosti koje su izneli podnosioci žalbe, kao i njihove sugestije u vezi sa alternativama Projekta su uzete u obzir i u meri u kojoj su takvi predlozi bili izvodljivi.

Kompletna lista pitanja i sugestija od strane zainteresovanih strana mogu se naći u Dodatku 02, zajedno sa odgovorima Javnog preduzeća "Putevi Srbije".

Nakon prijema žalbi i početka razmatranja od strane Mehanizma za žalbe, kao i saveta Evropske investicione banke da se obustave planirani radovi na PPB projektu, JPPS je pregledao Glavni projekat još jednom i predložio druge alternative Projekta sa ciljem rešavanja, u meri u kojoj je to moguće, problema koje su izložila lica izložena uticajima Projekta, odnosno sa ciljem poštede maksimalnog dela parka-šume "Borići" i sa ciljem obezbeđivanja bezbednog pristupa Ibarskoj magistrali svim vlasnicima stambenih i poslovnih objekata.

Alternativno rešenje za Projekat obuhvata manji broj direktnih i indirektnih rampi, što zaista čuva značajan deo parka-šume "Borići", poboljšane i bezbednije pristupe za sporedne ulice ka Ibarskoj magistrali i poboljšane mere ublažavanja uticaja na životnu sredinu i kompenzacije. Skica revidiranog projekta je prikazana na slici 02, a glavne karakteristike su opisane u nastavku.

Železnik



Slika 02: Revidirano rešenje

Takođe je pripremljen detaljan plan za nadoknadu zelenila, uključujući i projekat pošumljavanja. Nakon jednogodišnjeg procesa dijaloga sa različitim zainteresovanim grupama, alternativa Projekta navedena na slici 02 je **finalni predlog Javnog preduzeća "Putevi Srbije"**.

Prema postojećim dozvolama, ovo rešenje može se tretirati samo kao Projektna faza I, dok nivoi saobraćaja ne dostignu kapacitet infrastrukture. Međutim, prema sadašnjim procenama, to se neće desiti pre 2031. godine. Analiza opterećenja saobraćaja i prognoza data u okviru Glavnog projekta za 2031. godinu prikazana je u narednoj tabeli:

Godina 2031.		ka	ka	ka	ka
		BEOGRAD	Železnik	"Orlovača"	Rakovica
od	BEOGRAD		6.000	18.100	2.857
od	Železnik	3.109		1.839	4.478
od	"Orlovača"	13.690	2.857		1.938
od	Rakovica	4.115	4.620	1.576	

Očekivano saobraćajno opterećenje na nedostajućim direktnim i indirektnim rampama u 2031. godini će biti između 1938 voz/dan (priključak "Orlovača" - Rakovica) i 4115 voz/dan (priključak Rakovica - Beograd). To potvrđuje relativno nizak nivo saobraćajnog opterećenja na direktnim i indirektnim rampama.

Nedostajuće rampe i njihovi saobraćajni priključci imaju alternativu, bez obzira na to da li učesnici u saobraćaju koriste "petlju Orlovača" ili neki drugi priključak na Ibarsku magistralu (postojeća denivelisana petlja "Labudovo brdo", udaljena 300 m od "Metro" raskrsnice, kao što je prikazano na slici 03).



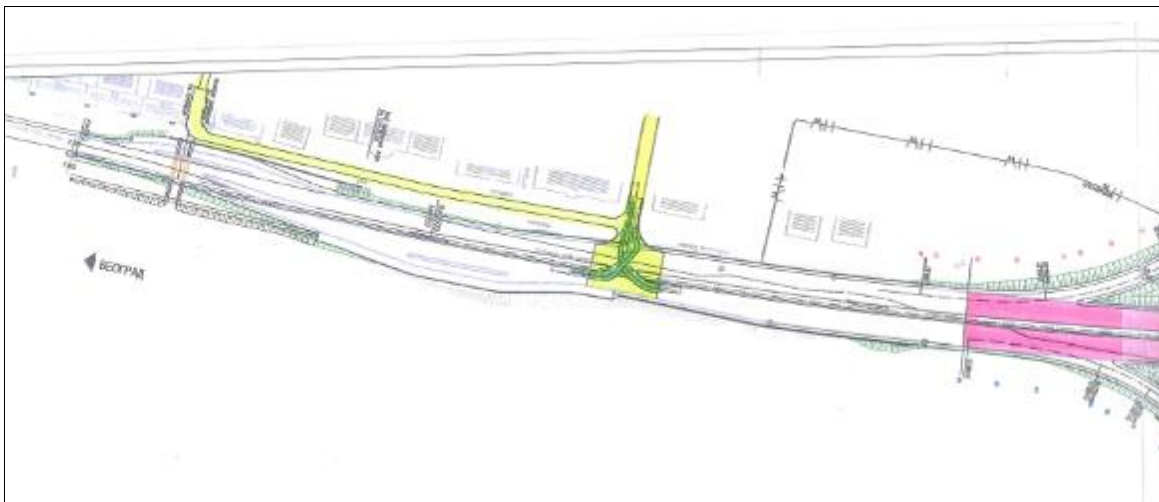
Slika 03: Lokacija petlje "Labudovo brdo" i veze sa Kružnim putem

Ako i kada se pojavi potreba, situacija će se ponovo proceniti i potražiće se sporazum sa svim licima izloženim uticajima Projekta o mogućoj izgradnji preostalog dela Projekta (jedna direktna i jedna indirektna rampa u zoni parkašume "Borići") ili drugi aranžman koji može biti izvodljiv u to vreme. U slučaju nepostizanja dogovora sa licima izloženim uticajima Projekta u vezi sa Drugom fazom projekta, **Projekat će završiti kao Faza I.**

Bezbedna površinska raskrsnica u zoni ulice Đuje i Dragoljuba je sastavni deo ovog predloga u ovom trenutku. Pripreme za izmenu Projekta i poboljšanje počele su u julu 2015. godine, posle nekoliko rundi sastanaka sa relevantnim organima grada Beograda. Uspostavljen je direktan kontakt sa gradskim vlastima u Beogradu i 21. maja 2015. godine, održan je sastanak sa predstavnicima Sekretarijata za saobraćaj Grada Beograda. Zaključeno je da predložene izmene Projekta treba pretočiti u odgovarajući Glavni projekat.

Tokom juna i jula 2015, razmatrano je nekoliko poboljšanja Projekta, neka su odbijena, ali **idejni projekat raskrsnice "Đuje i Dragoljuba" je završen.** Raskrsnica je projektovana kao bezbedna površinska raskrsnica, opremljena semaforima, pešačkim prelazima i dodatnim osvetljenjem. Saobraćajna povezanost sa privatnim i poslovnim objektima u blizini Ibarske magistrale je omogućena korišćenjem pratećeg puta koji je povezan na ulicu Đuje i Dragoljuba, obezbeđujući zahtevani priključak na Ibarsku magistralu putem bezbedne raskrsnice na nivou. Takođe, tokom faze idejnog projekta, dogovoreno je sa jedinicom za gradski projekat da će sve potrebne saglasnosti nadležnih gradskih vlasti i novi Glavni projekat biti obezbeđeni od strane Projektanta tokom faze Glavnog projekta.

Izmene Projekta (prikazane na slikama 04 i 05), odnosno obezbeđivanje bezbednih servisnih saobraćajnica za privatne i poslovne zgrade, uključujući i bezbedan pristup Ibarskoj magistrali kroz površinske raskrsnice u ullici Đuje i Dragoljuba će biti dodatno projektovane kao poboljšanje postojećeg Glavnog projekta. Procenjuje se da ceo postupak projektovanja i izdavanja dozvola neće trajati duže od 3 meseca. Novo projektovanje će početi odmah nakon prijema pozitivne konačne odluke Evropske investicione banke u vezi sa ovim Projektom.



Slika 04: Izvod iz Idejnog rešenja 2015 - Bezbedna raskrsnica i servisne saobraćajnice



Slika 05: Radni dokument korišćen za javne konsultacije, 2014.

Da bi se izbegli nesporazumi na granicama Projekta, JPPS je koristio proces konsultacija radi iznošenja svih detalja Projekta licima izloženim uticajima Projekta i da bi ih uverio da Projekat neće imati značajne negativne uticaje na postojeće servisne saobraćajnice. Proširenje za Ibarsku magistralu je planirano na suprotnoj strani, dok je prazan prostor rezervisan za izvršenje Projekta (plave linije na crtežu iznad). Postojeći prateći put (žuta linija) ostaje gde je sada, a siguran pristup Ibarskoj magistrali biće obezbeđen putem površinske raskrsnice u ulici Đuje i Dragoljuba (beli krug na crtežu iznad). Semafori i druga oprema površinske raskrsnice su uzeti u obzir od strane gradskih vlasti i drugih stručnjaka tokom faze projektovanja raskrsnice.

JPPS smatra ovaj revidirani projekat fer projektom, jer služi potrebama saobraćaja, rešava većinu problema i u skladu je sa prostornim planiranjem i dozvolama na snazi, tako da se može lako sprovesti.

Detaljniji opis predloga nalazi se u Dodatku ovog Finalnog izveštaja.

Kompletna lista pitanja i sugestija od strane zainteresovanih strana mogu se naći u Dodatku 02, zajedno sa odgovorima Javnog preduzeća "Putevi Srbije".

Naredni koraci

Iz perspektive Javnog preduzeća "Putevi Srbije", proces konsultacija sa licima izloženim uticajima Projekta može se smatrati zaključenim.

Kao što je ranije preporučeno, JPPS je izradio projekat putne infrastrukture, uređenja i nove sadnje, pošumljavanja, upravljanja saobraćajem, nadgledanja životne sredine i drugih mera kompenzacije na osnovu predložene skice.

Osim toga, kako bi se osigurala puna kompenzacija za pogođenu šumsku površinu, Akcioni plan obradio je sve aktivnosti vezane za kretanje i unapređenje rekreativnog područja parka-šume "Borići".

Saglasnosti na Glavni projekat dobijene su od svih relevantnih državnih i gradskih institucija.

Lica izložena uticajima Projekta su pozvana da učestvuju u procesu razvoja pojedinih elemenata koji se direktno odnose na mere kompenzacije, kao što su obim i raspored igrališta, uređenje, praćenje, itd. Plan angažmana lica izloženih uticajima Projekta u procesu će se izraditi i učiniti javnim u dogledno vreme.

Nakon objavljivanja ovog Finalnog izveštaja, lica izložena uticajima Projekta će imati rok da daju svoj konačan stav o predlogu Javnog preduzeća "Putevi Srbije" i načinu za pokretanje Projekta.

EIB će proceniti situaciju sledeći poziciju lica izložena uticajima Projekta i radova koje je izveo JPPS.

ISTORIJAT

Postojeća - već izgrađena petlja "Petlovo brdo" se koristi za saobraćaj već godinama, a nalazi se u zoni naselja "Petlovo brdo", na raskrsnici postojeće Ibarske magistrale i regionalnog puta koji povezuje Železnik i Rakovicu. Ova petlja je samo privremeno rešenje dok se ne izgradi nova petlja "Petlovo brdo". Postojeća petlja "Petlovo brdo" sa pripadajućim delom Ibarske magistrale je definisana kao "crna tačka" na saobraćajnoj mreži u Srbiji zbog visoke stope saobraćajnih nezgoda sa smrtnim slučajevima.

Nova petlja "Petlovo brdo" biće izgrađena kao zamena za postojeću petlju, na lokaciji definisanoj i u skladu sa važećim planom i projektnom dokumentacijom, sa ciljem povećanja protoka i bezbednosti saobraćaja i sprečavanja daljih saobraćajnih nesreća. Novi Projekat petlje „Petlovo brdo“ je sastavni deo Projekta obilaznice oko Beograda E-70/E-75. Finansiran je putem međunarodnog kredita Evropske investicione banke (EIB) u okviru izgradnje novih petlji "Petlovo brdo" i "Orlovača" (faza II) - sektor B.5.3. "Crna tačka" na Ibarskoj magistrali koja je rezultat trenutnog privremenog rešenja (postojeća - sagrađena petlja "Petlovo brdo") će biti eliminisana izgradnjom nove petlje "Petlovo brdo", čime se značajno povećava bezbednost saobraćaja.

Projekat nove PPB podrazumeva uklanjanje određenog broja stabala u okviru zone parka-šume "Borići" u okolnom naselju "Petlovo brdo". Park-šuma "Borići" nije zaštićeni rezervat prirode, tako da uslovi izdati od strane nadležne institucije ne zabranjuju seču stabala za potrebe ovog projekta, međutim, traži se kompenzacija za zelene površine uništene kao rezultat izgradnje.

Tokom 2012, JPPS je inicirao i završio poseban postupak procene uticaja na životnu sredinu (PUNŽS) u vezi sa Studijom procene uticaja na životnu sredinu za novu petlju "Petlovo brdo". Ovaj postupak je zaključen uz odluku ministarstva u vezi sa tim da NEMA ZAHTEVA za novom studijom o proceni uticaja na životnu sredinu za novu petlju "Petlovo brdo". Ista Odluka definiše obavezu Javnog preduzeća "Putevi Srbije" da poštuje sve uslove za zaštitu dobijene od nadležnih institucija.

Tokom 2012. godine, a u skladu sa nacionalnim postupkom procene uticaja na životnu sredinu, zainteresovane strane su pozvane dva puta, putem objavljivanja u dnevnom listu Politika, da iznesu svoje stavove o Projektu i činjenici da nova procena uticaja na životnu sredinu neće biti potrebna, ali nikakvi komentari nisu primljeni.

Tokom 2013, građani naselja Petlovo brdo dobili su informaciju putem medija da je početak građevinskih radova na Projektu petlje "Petlovo brdo" bio zakazan za tu kalendarsku godinu. Aktivnosti NVO "Zeleno naselje - Petlovo brdo" počele su u aprilu 2013. godine, kako bi se zaustavila izgradnja petlje zbog očekivanog negativnog uticaja projekta na životnu sredinu - predstojećeg uklanjanja određenog broja stabala u okviru parka-šume "Borići", u neposrednoj blizini stambenog prostora naselja Petlovo brdo. Glavni problem na koji je ukazala NVO bila je činjenica da će značajan deo postojećeg parka-šume "Borići", koji se koristi trenutno za rekreaciju, biti iskorišćen, u skladu sa planovima usvojenim pre mnogo godina, za izgradnju petlje "Petlovo brdo". To konkretno područje je rezervisano od strane Vlade Republike Srbije posebno za PPB projekat već više od 20 godina.

Tokom leta 2013. godine, NVO ZNPB je podneo žalbu Evropskoj investicionoj banci - Mehanizmu žalbi u vezi sa ovim Projektom. To je izazvalo privremenu obustavu finansiranja Projekta, koja je još uvek na snazi u vreme pripreme ovog Finalnog izveštaja. Ključna primedba nevladine organizacije ZNPB odnosi se na značajno potencijalno uništenje parka-šume "Borići" (oko 5 hektara šume) u okviru prostora predviđenog za izgradnju Projekta, što bi, po mišljenju građana, značajno pogoršalo uslove i kvalitet života za stanovnike u oblasti Projekta.

Predstavnici Evropske investicione banke - Mehanizma za žalbe u više navrata su posetili Beograd i lokaciju od septembra 2013. godine do danas, vodili razgovore sa nevladinim organizacijama i Javnim preduzećem "Putevi Srbije" i predložili proces posredovanja između dve strane u cilju iznalaženja mogućih kompromisnih rešenja.

Tokom aprila 2014. godine, NVO PB je uložio još jednu žalbu Evropskoj investicionoj banci - Mehanizmu žalbi u vezi s ovim Projektom. Žalba nevladine organizacije "Petlovo brdo" odnosi se na negativne društvene uticaje Projekta. Predstavnici NVO "Petlovo brdo" su izrazili zabrinutost da bi projekat uskratio pristup poslovnim i stambenim objektima u zoni Projekta. Predstavnici nevladine organizacije "Petlovo brdo" ocenili su da će Projekat ugušiti ekonomske aktivnosti, tako da bi većina postojećih preduzeća u oblasti trebalo da bude zatvorena i to bi neminovno dovelo do gubitka radnih mesta za veliki broj zaposlenih u tim kompanijama.

Na zahtev Evropske investicione banke, JPPS je pripremio detaljan akcioni plan zaštite životne sredine i uticaja na socijalno okruženje stanovnika. Plan je ponudio dve projektne alternative koje se mogu primeniti na površinu namenjenu Projektu, uz kompletan program mera kompenzacije, uključujući i potpunu eliminaciju negativnih socijalnih uticaja Projekta. Rešenje podrazumeva minimalan uticaj na park-šumu "Borići", uz zadržavanje svih servisnih saobraćajnica za lokalne stanovnike i bezbedno povezivanje sa Ibarskom magistralom, uvođenjem površinske raskrsnice sa semaforima. Akcioni plan je postavljen na sajtu Javnog preduzeća "Putevi Srbije" i zainteresovana javnost je pozvana da učestvuje na konsultacionim sastancima u vezi sa ovim Projektom. Da bi se omogućilo sveobuhvatno angažovanje zainteresovanih strana i da bi se upravljalo legitimnim očekivanjima, rokovi su produženi u konsultaciji sa predstavnicima Javnog preduzeća "Putevi Srbije" i žalbama, a Akcioni plan je i dalje dostupan na sajtu Javnog preduzeća "Putevi Srbije".

Rezultati ovih konsultacija, naročito kompletna lista pitanja i sugestija od strane zainteresovanih građana, mogu se naći u Prilogu 02 ovog Finalnog izveštaja.

**1. JAVNE KONSULTACIJE, BEOGRAD, 18. JUL 2013, PROSTORIJE
JAVNOG PREDUZEĆA "PUTEVI SRBIJE", VLAJKOVIĆEVA ULICA**

Tokom 2012. godine, a u skladu sa nacionalnim postupkom procene uticaja na životnu sredinu, zainteresovani su pozvani dva puta, putem objavljivanja u dnevnom listu Politika, da iznesu svoje stavove o Projektu i činjenici da nova PUNŽS neće biti potrebna, ali nikakvi komentari nisu primljeni.

JPPS je organizovao dodatni krug javnih konsultacija 18. jula 2013. godine.

Predstavnici nevladinih organizacija PB i ZNPB, JKP "Zelenilo Beograd", Zavod za zaštitu prirode Srbije (ZZP) i Institut za puteve Beograd (projektant i stručnjak za životnu sredinu) su učestvovali na ovim javnim konsultacijama. Svi detalji Projekta predstavljeni su učesnicima, a posebno uticaj Projekta i mere za ublažavanje u vezi s Projektom, kompenzacijske mere i aktivnosti praćenja.

Kao neku vrstu mere kompenzacije, JPPS je ponudio opremanje i ponovno organizovanje rekreativnog prostora unutar parka-šume "Borići" predstavnicima lica izložena uticajima Projekta kako bi se osiguralo postojanje odgovarajućeg prostora za odmor i igranje, uz opremanje odgovarajućim brojem stolova, klupa i igrališta za decu.

Predstavnici nevladine organizacije "Petlovobrdo" predložili su potpuno novu trasu Ibarske magistrale, izvan prostorne oblasti predviđene za realizaciju Projekta. Predstavnici Javnog preduzeća "Putevi Srbije" obrazložili su da je takav predlog u direktnom sukobu sa postojećim prostornim planovima, a osnovni nedostaci predloga su gubitak vremena, ogromni porast troškova Projekta, potencijalni problemi vezani za finansiranje Projekta i apsolutno nepostojanje garancija da će proces promena prostornog plana biti uspešan.

Ovaj krug konsultacija trajao 1 dan.

Broj učesnika: 20

Predstavnici nevladine organizacije "Zeleno naselje - Petlovo brdo": 3

Predstavnici nevladine organizacije "Petlovo brdo": 3

Predstavnici Javnog preduzeća "Putevi Srbije": 5

**2. SASTANAK SA LICIMA IZLOŽENIM UTICAJIMA PROJEKTA, BEOGRAD,
6. MART 2014, PROSTORIJE JAVNOG PREDUZEĆA "PUTEVI SRBIJE",
VLAJKOVIĆEVA ULICA**

Nakon prihvatanja strana, EIB - MŽ je organizovao prvi posrednički sastanak sa stranama 4. marta 2014. Tokom sastanka medijacije, JPPS je predstavio novi projekat koji je uzeo u obzir pitanja pokrenuta ranije od strane nevladinih organizacija, posebno očuvanje najvećeg dela parka-šume "Borići". Nove nedoumice su iznete tokom posredničkog sastanka, posebno u vezi sa pristupom lokalnim preduzećima i stoga je dogovoreno da će se razgovori o ovom pitanju nastaviti među stranama kako bi se pronašlo rešenje. Takođe je dogovoreno, jednom kada novo projektno rešenje bude dostupno, da će biti održan sastanak o poboljšanom projektu na koji će stanovništvo naselja biti pozvano.

Shodno tome, 6. marta 2014. godine, JPPS je održao sastanak sa predstavnicima nevladine organizacije "Zelena naselje - Petlovo brdo". Tokom ovog sastanka, u prisustvu Projektanta, zainteresovanim stranama je omogućeno da izvrše uvid u Glavni projekat za PPB i analiziraju različite alternative u pogledu otklanjanja negativnih ekoloških i socijalnih uticaja Projekta.

Ovaj sastanak sa licima pod uticajem projekta trajao 1 dan.

Broj učesnika: 9

Predstavnici nevladine organizacije "Zelena naselje - Petlovo brdo": 4

Predstavnici nevladine organizacije "Petlovo brdo": 0

Predstavnici Instituta za puteve Beograd: 2

Predstavnici Javnog preduzeća "Putevi Srbije": 3

**3. SASTANAK SA LICIMA IZLOŽENIM UTICAJIMA PROJEKTA, BEOGRAD,
8. MAJ 2014, PROSTORIJE JAVNOG PREDUZEĆA "PUTEVI SRBIJE",
VLAJKOVIĆEVA ULICA**

Ovaj sastanak sa licima izloženim uticajima Projekta je održan 8. maja 2014. godine.

Tokom sastanka je konstatovano da su predstavnici NVO PB doneli crteže sa nepravilnim položajem graničnih linija Projekta. Sve linije Projekta su izvučene 10 m bliže privatnim i poslovnim objektima u blizini Ibarske magistrale, tako da su predstavnici Javnog preduzeća "Putevi Srbije" zaključili da postoji veliki rizik da su građani pogrešno informisani o ovom Projektu.

Predstavnik nevladine organizacije "Petlovo brdo" objasnio je da je koristio postojeće planove za gradsko područje bez zone Projekta petlje "Petlovo brdo" i produžio je liniju servisne saobraćajnice u zonu Projekta petlje "Petlovo brdo". Tako je nastala greška.

Dva učesnika u ovom sastanku su bili vlasnici privatnih i poslovnih objekata koji su bili više nego iznenađeni kada su predstavnici Javnog preduzeća "Putevi Srbije" objasnili da neće biti ometanja postojeće servisne saobraćajnice tokom realizacije Projekta, kao i da neće biti proširenja Ibarske magistrale prema njihovim zgradama.

Predstavnici Javnog preduzeća "Putevi Srbije" zaključili su da je neophodno pokazati nove, ispravne crteže stanovnicima Petlovog brda.

Pored toga, predstavnici nevladine organizacije "Petlovo brdo" ponovo su predložili potpuno novu trasu Ibarske magistrale, izvan prostorne oblasti namenjene realizaciji Projekta. Predstavnici Javnog preduzeća "Putevi Srbije" obrazložili su da je takav predlog u direktnom sukobu sa postojećim prostornim planovima, a osnovni nedostaci predloga su gubitak vremena, ogroman porast troškova projekta, potencijalni problemi vezani za finansiranje projekta i apsolutno nepostojanje garancija da će proces promena prostornog plana biti uspešan.

Ovaj sastanak sa licima pod uticajem projekta trajao 1 dan.

Broj učesnika: 8

Predstavnici nevladine organizacije "Zeleno naselje - Petlovo brdo": 0

Predstavnici nevladine organizacije "Petlovo brdo": 5

Predstavnici Javnog preduzeća "Putevi Srbije": 3

4. KONSULTACIJE SA LICIMA IZLOŽENIM UTICAJIMA PROJEKTA - AKCIONI PLAN, BEOGRAD, 17. MAJA 2014. GODINE, KULTURNI CENTAR RAKOVICA, ULICA MIŠKA KRANJCA

Konsultacije sa licima izloženim uticajima Projekta tokom kojih je zainteresovanoj javnosti predstavljen Akcioni plan zaštite životne sredine i uticaja na socijalno okruženje održane su u Kulturnom centru Rakovica, koji se nalazi u opštini Rakovica, na čijoj teritoriji će ovaj Projekat biti realizovan.

Javno obaveštenje u vezi sa konsultacijama je objavljeno u dnevnom listu "Politika" 3. maja 2014. godine (prilog 05) i postavljeno je na sajtu Javnog preduzeća "Putevi Srbije". Predstavnici nevladinih organizacija informisali su građane o novoj rundi konsultacija (isporukom letaka - pozivnica i postavljanjem pozivnog pisma na svom blogu).

Konsultacijama je prisustvovalo oko 80 ljudi, u prisustvu predstavnika Mehanizma za žalbe Evropske investicione banke, u svojstvu posmatrača. JPPS je predstavio ključne razloge zašto je neophodno da se Projekat sprovede u najkraćem roku, i detaljno objasnio glavni projekat i njegove alternative (prilog 06). Javna prezentacija je propisno završena i registrovani su prigovori građana.

Predstavnici Javnog preduzeća "Putevi Srbije" su takođe pružili osnovne informacije o merama kompenzacije. Neki građani predložili su nekoliko projektnih alternativa, ali su svi oni bili u direktnom sukobu sa postojećim planskim dokumentima.

Nakon završetka javne prezentacije, održan je zajednički sastanak predstavnika Evropske investicione banke, Javnog preduzeća "Putevi Srbije" i obe nevladine organizacije u prostorijama kompanije "Zomont", u neposrednoj blizini zone Projekta. Na sastanku je dogovoreno da se proces konsultacija sa građanima produži do 6. juna 2014, a nevladine organizacije su preuzele obavezu da informišu svoje susede o nastavku procesa konsultacija.

Ovaj krug konsultacija je trajao 10 dana.

Broj učesnika: 88

Predstavnici nevladine organizacije "Zelena naselje - Petlovo brdo": DA

Predstavnici nevladine organizacije "Petlovo brdo": DA

Predstavnici Javnog preduzeća "Putevi Srbije": 4

Predstavnici Evropske investicione banke: 3

5. KONSULTACIJE SA LICIMA IZLOŽENIM UTICAJIMA PROJEKTA – AKCIONI PLAN, BEOGRAD, 27. MAJ – 6. JUN 2014, KANCELARIJA BLIZU PARKA-ŠUME "BORIĆI"

Predstavnici Javnog preduzeća "Putevi Srbije" su obezbedili prostorije u neposrednom okruženju parka-šume "Borići", izradili neophodne grafičke prezentacije i anketne listove i pozvali građane da učestvuju u konsultacijama u vezi sa ovim Projektom još jednom (prilog 07).

JPPS je pripremio brošuru (letak) koji je zakačen na blizu 30 različitih mesta u okviru parka-šume "Borići" (prilog 08), a obaveštenje sa pozivom na konsultacije je postavljeno na sajtu Javnog preduzeća "Putevi Srbije". U njima su zainteresovane strane i lica bili pozvani da dođu u prostorije za konsultacije koje su se održavale svakog radnog dana od 11 do 13 časova. Dva predstavnika Javnog preduzeća "Putevi Srbije" su uvek bila prisutna na konsultacijama, pružajući odgovore na pitanja zainteresovane javnosti. Obilazak parka-šume "Borići" je organizovan više puta u procesu konsultacija, i uspostavljena je i komunikacija sa javnošću u vezi sa realizacijom ovog Projekta (Prilog 09).

Na zahtev Javnog preduzeća "Putevi Srbije", Izvođač radova je jasno obeležio drvenim štapovima graničnu liniju Projekta (granicu intervencije Projekta). To je učinjeno kako bi se pomoglo zainteresovanim licima da steknu uvid u zonu šume koja je namenjena za realizaciju Projekta.



Tokom 10 dana konsultacija, svi detalji Projekta i moguće alternative su objašnjene svakom učesniku. Anketni listovi su dostavljeni licima izloženim uticajima Projekta i većina njih je odgovorila u pismenoj formi. Svako posebno mišljenje i primedba je duboko analizirana od strane Javnog preduzeća "Putevi Srbije" i detaljni odgovori sa objašnjenjima su poslani svakom pošiljaocu.

Konsultacije su završene kako je planirano, 6. juna 2014. godine.

Da bi se omogućilo sveobuhvatno angažovanje zainteresovanih strana i kako bi se upravljalo legitimnim očekivanjima, rokovi su produženi u konsultaciji sa predstavnicima Javnog preduzeća "Putevi Srbije" i žalbama, a Akcioni plan je i dalje dostupan na sajtu Javnog preduzeća "Putevi Srbije".

Broj učesnika: 26

Predstavnici NVO "Zelena naselje - Petlovo brdo": DA

Predstavnici NVO "Petlovo brdo": DA

Predstavnici Javnog preduzeća "Putevi Srbije": 2

6. ZAKLJUČAK

Iz perspektive Javnog preduzeća "Putevi Srbije", proces konsultacija sa licima izloženim uticajima Projekta bi se mogao smatrati zaključenim.

JPPS je preuzeo aktivnu ulogu u procesu medijacije sa ciljem da pronađe prihvatljivo rešenje. JPPS je ponudio različite izvodljive i održive alternative Projekta, modifikujući osnovni projekat u više prihvatljiv Projekat kada je u pitanju zaštita životne sredine i socijalni aspekti.

Projekat i njegove alternative su predstavljene licima izloženim uticajima Projekta. Nekoliko dodatnih rundi javnih konsultacija i sastanaka je organizovano, a većina u neposrednoj blizini predmetnog parka-šume i zone Projekta. Sve relevantne informacije u vezi s Projektom su detaljno predstavljene u Akcionom planu koji je bio, i još uvek je dostupan na sajtu Javnog preduzeća "Putevi Srbije" od aprila 2014. Da bi se omogućilo sveobuhvatno angažovanje zainteresovanih strana i kako bi se upravljalo legitimnim očekivanjima, rokovi su produženi u konsultaciji sa predstavnicima Javnog preduzeća "Putevi Srbije" i žalbama.

Konačan predlog Javnog preduzeća "Putevi Srbije" je prikazan u Dodatku 01 i ostaće na snazi do donošenja konačne odluke Evropske investicione banke u vezi s ovim Projektom. Lica izložena uticajima Projekta su dobrodošla da daju svoja mišljenja, sugestije ili primedbe na finalni predlog Javnog preduzeća "Putevi Srbije" u tom periodu.

Projekat petlje "Petlovo brdo" – Procena uticaja na životnu sredinu i socijalno okruženje
20151202 FINALNI izveštaj o javnim konsultacijama – verzija V

Tabela 01: Evaluacija različitih alternativa Projekta

		Veza sa petljom "Orlovača"?		Eliminacija crne tačke?		% očuvanja parka-šume?		Pristup Ibarskoj magistrali u stambenoj i komercijalnoj zoni		Kompletan koncept saobraćajnih veza?		Projekat usaglašen sa postojećim prostornim planovima?		Obezbeđeno finansiranje projekta?		Da li postoji verifikovani i Glavni projekat?		Rušenje dela već izgrađene petlje "Orlovača"?		
		da	5	da	5	90%	4	da, bezbedan	2,5	0	da	5	da, uslovno	2,5	ne, neophodne su izmene (površinska raskrsnica u ulici Đuje & Dragoljuba)	2,5	ne	5		
1	Konačan predlog JPPS-a	da	5	da	5	90%	4	da, bezbedan	2,5	0	da	5	da, uslovno	2,5	ne, neophodne su izmene (površinska raskrsnica u ulici Đuje & Dragoljuba)	2,5	ne	5	31,5	
2	Osnovni Glavni projekat	da	5	da	5	30%	-5	ne	-5	5	da	5	da, uslovno	2,5	da	5	ne	5	22,5	
3	Ne raditi ništa	da, nebezbedan	0	ne	-5	100%	5	da, nebezbedan	2,5	-3	ne	-5	nije potrebno	5	nije potrebno	5	ne	5	9,5	
4	Predlozi NVO ZNPB	da	5	da (t)	0	100%	5	da, nebezbedan	2,5	-6	neophodan je novi prostorni plan	-5	nije obezbeđen	-3	novi projekat, preduslovi relevantnih institucija, saglasnosti	-5	da	-5	-11,5	
5	Predlozi NVO PB	ne, postojeća Ibarska magistrala postaje "slepa ulica"	0	da (t)	0	100%	5	ne	-3	-3	neophodan je novi prostorni plan	-5	ne, enormno povećanje troškova Projekta	-5	novi projekat, preduslovi relevantnih institucija, saglasnosti	-5	da	-5	-21,0	

LISTA UČESNIKA

Nakon predloga Evropske investicione banke – Mehanizma za žalbe, detaljan spisak učesnika je izostavljen iz finalne verzije Izveštaja zbog činjenice da lični podaci ne bi trebalo da budu predstavljeni u okviru javnog dokumenta.

Ipak, važno je naglasiti da su predstavnici obe nevladine organizacije koje su podnele žalbu Evropskoj investicionoj banci – Mehanizmu za žalbe pozvani i bili prisutni tokom kompletnog procesa konsultacija. JPPS je održavao kontakt sa obe nevladine organizacije i održavao odvojene sastanke i prepisku kako bi se pronašlo prihvatljivo rešenje koje može da zadovolji zahteve svih strana/zainteresovanih strana.

Spisak učesnika je u posedu Javnog preduzeća "Putevi Srbije".

DODACI

Skica finalnog predloga Javnog preduzeća "Putevi Srbije"

JPPS je izvršio ponovnu analizu Glavnog projekta tokom 2013. i 2014. godine i predložio različite alternative Projekta čiji je cilj rešavanje, u meri u kojoj je to moguće, problema koje su izložila lica izložena uticajima Projekta, odnosno sa ciljem poštede maksimalnog dela Parka-šume "Borići" i sa ciljem obezbeđivanja bezbednog pristupa Ibarskoj magistrali svim vlasnicima stambenih i poslovnih objekata.

Alternativno rešenje za Projekat obuhvata manji broj direktnih i indirektnih rampi, što zaista čuva značajan deo parka-šume "Borići", poboljšane i bezbednije pristupe za sporedne ulice ka Ibarskoj magistrali i poboljšane mere ublažavanja uticaja na životnu sredinu i kompenzacije.

Poboljšani projekat petlje obuhvata manji broj direktnih i indirektnih rampi. Skica revidiranog Projekta je prikazana na slici ispod.

Železnik



Rakovica

Takođe je pripremljen detaljan plan za nadoknadu zelenila, uključujući i projekat pošumljavanja. Nakon jednogodišnjeg procesa dijaloga sa različitim zainteresovanim grupama, alternativa Projekta prikazana na slici je **finalni predlog Javnog preduzeća "Putevi Srbije"**.

Prema postojećim dozvolama, ovo rešenje može se tretirati samo kao Projektna faza I, dok nivoi saobraćaja ne dostignu kapacitet infrastrukture. Međutim, prema sadašnjim procenama, to se neće desiti pre 2031. godine. Analiza opterećenja saobraćaja i prognoza data u okviru Glavnog projekta za 2031. godinu prikazana je u okviru rezimea ovog Finalnog izveštaja.

Druga važna činjenica u vezi s Projektom koja je objašnjena i predstavljena licima izloženim uticajima Projekta tokom konsultacija je da su Generalni urbanistički plan Grada Beograda za 2020. godinu, prostorni planovi autoputa obilaznice oko Beograda i Regulacioni plan za Ibarsku magistralu u potpunosti usklađeni i svaki od njih potvrđuje da će postojeća Ibarska magistrala biti **proširena na zapadnoj strani**, čime će dobiti kapacitet za dve kolovozne trake:



Primer koncepta dve kolovozne trake buduće Ibarske magistrale u okviru zone parka šume

Ovo je važno razjasniti, poštujući činjenice da je tokom konsultacija sa predstavnicima lica izloženih uticajima Projekta JPPS imao utisak da su neka od lica izložena uticajima Projekta bila pogrešno informisana o tome. Tokom procesa konsultacija, potvrđeno je da su neki od predstavnika nevladinih organizacija predstavili drugačiji "projekat i planove" stanovnicima Petlovog brda, što je dovelo do njihovih strahova i negativne reakcije u vezi s Projektom petlje "Petlovo brdo".

Kompenzacione socijalne i mere u vezi sa zaštitom životne sredine

a) Oblast parka šume

Park šuma "Borići" se nalazi u južnom delu naselja "Petlovo brdo". Površina šume je skoro 10 hektara, i jasno je obeležena na slici ispod.



Prema Akcionom planu, nova petlja Petlovo Brdo će biti izgrađena sa smanjenim brojem direktnih i indirektnih rampi. To će poštedeti skoro 1.7 ha parka šume.

Ipak, Ibarska magistrala biće izgrađena kroz mali deo (8%) parka šume kao što je prikazano na slici ispod:



Deo parka-šume Borići koji će biti pogođen Projektom (vegetacija će biti uklonjena) je 0.8 hektara. Po originalnom projektu, u skladu sa aktuelnim prostornim planovima, planirano je da gotovo 2.5 ha parka šume "Borići" bude posečeno. Unapređenje Projekta predstavljeno licima izloženim uticajima Projekta tokom javnih konsultacija pogađa samo 0.8 hektara. Ova oblast je jasno označena kao crni trougao na sledećoj slici:



"Zona crnog trougla" je jasno obeležena "na licu mesta", direktno u parku-šumi "Borići", tokom procesa javnog predstavljanja akcionog plana. Sve zainteresovane strane su imale priliku da vide obim zahvaćene zone i da razgovaraju sa predstavnicima Javnog preduzeća "Putevi Srbije" o svim aspektima Projekta. Osim toga, objašnjeno je zainteresovanim stranama da plan ublažavanja obuhvata pošumljavanje i sadnje druge vrste drveća, u većoj gustini, u blizini zone trougla,

prema Glavnom projektu pošumljavanja koji je već odobren od strane nadležnih gradskih vlasti (Zelenilo Beograd).

Ukupna površina šume koje će delovati kao ublažavanje zagađenja vazduha i buke će biti ista, uvažavajući činjenicu da će svako drvo biti nadoknađeno. Novo drveće, zasađeno u mnogo većoj gustini, u kombinaciji sa postojećom vegetacijom, i vrlo blizu izvora zagađivanja vazduha i buke (Ibarskoj magistrali) značajno će doprineti smanjenju/ublažavanju zagađenja vazduha i buke stanovnicima Petlovog brda iz ove oblasti.

Takođe, prema usvojenom Glavnom projektu pošumljavanja, nova zelena površina će biti obezbeđena na suprotnoj strani Ibarske magistrale, gde je sada aktuelni put i unutar petlje pristupne rampe.

b) Novo područje za rekreaciju

Ukupna površina parka-šume "Borići", koja je upotrebljiva za rekreaciju će ostati ista, ili čak veća, u zavisnosti od podrške lica izloženih uticajima Projekta za sprovođenje ovog dela Akcionog plana. Licima izloženim uticajima Projekta je ponuđeno da nova rekreativna zona bude uređena i opremljena u preostalom delu parka šume (bilo gde među preostalim 9 ha), bez sečenja dodatnih stabala. Osnovni koncept je predstavljen licima izloženim uticajima Projekta i prikazanje na sledećim fotografijama:



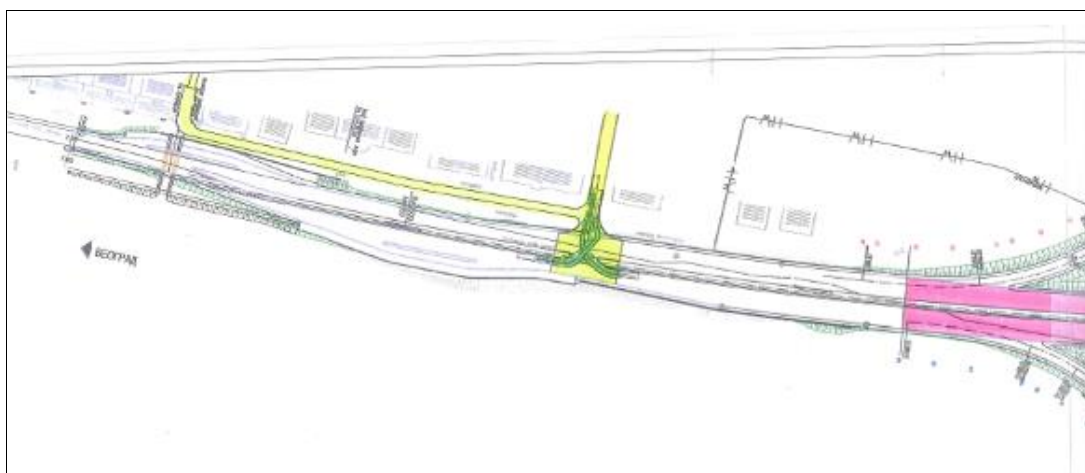
Kvalitet prostora će biti poboljšan putem:
- Poboljšanog rasporeda i opreme na igralištu;

- Ograđivanja parka/igrališta;
- Osvetljenja;
- Biljne barijere prema putevima;
- Bolje drenaže vode koja otiče s puta

c) Upravljanje bezbednošću saobraćaja i saobraćajem - Pristup ka / od strane Ibarske magistrale

Osnovno projektno rešenje je uzelo u obzir da su svi trenutni nelegalni pristupi Ibarskoj magistrali nebezbedni i projektanti su predložili zatvaranje ovih ilegalnih nebezbednih priključaka. Umesto njih, projektanti predlažu alternativne priključke pomoću dve bezbedne raskrsnice u zoni naselja Petlovo brdo.

Poštujući žalbe primljene od strane lica izloženih uticajima Projekta, JPPS je zatražio od projekatana analizu i ponudu mogućih alternativa Projekta. Kao rezultat toga, nova, bezbedna raskrsnica, koja se isporučuje sa semaforima, u ulici Đuje i Dragoljuba je integrisana u finalni predlog Javnog preduzeća "Putevi Srbije". Osnovne izmene Projekta su u tome da se obezbedi siguran pristup do naselja / Ibarske magistrale pogođenim licima - uglavnom vlasnicima stambenih i poslovnih objekata postavljenih duž Ibarske magistrale.



Projekat neće imati značajne negativne uticaje na postojeće servisne saobraćajnice. Proširenje Ibarske magistrale je planirano na suprotnoj strani, gde je prazan prostor rezervisan za izvršenje Projekta (plave linije na crtežu iznad). Postojeći prateći put (žuta linija) ostaje gde je sada, a bezbedan pristup Ibarskoj magistrali biće osiguran kroz raskrnicu na nivou u ulici Đuje i Dragoljuba (beli krug na crtežu iznad). Semafori i druga oprema površinske raskrsnice su predviđeni od strane gradskih vlasti i drugih stručnjaka tokom faze idejnog projekta (maj-jul 2015).

Bezbedna površinska raskrsnica u zoni ulice Đuje i Dragoljuba je sada sastavni deo ovog predloga. Priprema izmena Projekta i poboljšanje je počelo u julu 2015, posle nekoliko rundi sastanaka sa relevantnim organima grada Beograda. Direktni kontakt sa gradskim vlastima u Beogradu je uspostavljen i 21. maja 2015. godine je održan sastanak sa predstavnicima Sekretarijata za saobraćaj Grada Beograda. Zaključeno je da predložene izmene Projekta treba pretočiti u odgovarajući Glavni projekat.

Tokom juna i jula 2015, nekoliko poboljšanja projekta je razmatrano, neka su odbijena, ali **idejni projekat raskrsnice "Đuje i Dragoljuba" je završen**. Raskrsnica je projektovana kao bezbedna površinska raskrsnica, opremljena semaforima, pešačkim prelazima i dodatnim osvetljenjem. Saobraćajna povezanost sa privatnim i poslovnim objektima u blizini Ibarske magistrale je omogućena korišćenjem lokalnog puta koji je povezan na ulicu Đuje i Dragoljuba, obezbeđujući zahtevani priključak na Ibarsku magistralu putem bezbedne raskrsnice na nivou. Takođe, tokom faze idejnog projekta, dogovoreno je sa jedinicom za gradski projekat da će sve potrebne saglasnosti nadležnih gradskih vlasti i novi Glavni projekat biti obezbeđeni od strane Projektanta tokom faze Glavnog projekta.

**Lista pitanja i sugestija zainteresovanih građana
i dati odgovori**

**A. ALTERNATIVE KOJE SU PREDSTAVILE ZAINTERESOVANE STRANE I
NJIHOVA IZVODLJIVOST**

Alternative predstavljene od strane podnosilaca žalbe i drugih zainteresovanih strana su uzete u obzir i razmotrene od strane Javnog preduzeća "Putevi Srbije". U nastavku je dato detaljno objašnjenje zašto nisu izvodljive:

1. Pomeranje područja petlje izvan područja postojećih prostornih planova je protivzakonito. Područje koje je identifikovalo LIUP kao odgovarajuću alternativnu lokaciju za izgradnju petlje je već zauzeto i pripada području drugog Prostornog plana koji je takođe na snazi (crvenom bojom označena površina na slici ispod). Proces menjanja trenutno usvojenih prostornih planova je veoma dug i ne postoji garancija da će se uopšte izmeniti. Sve promene Projekta predložene od strane nevladinih organizacija su u direktnom sukobu sa usvojenim konceptom razvoja grada Beograda.



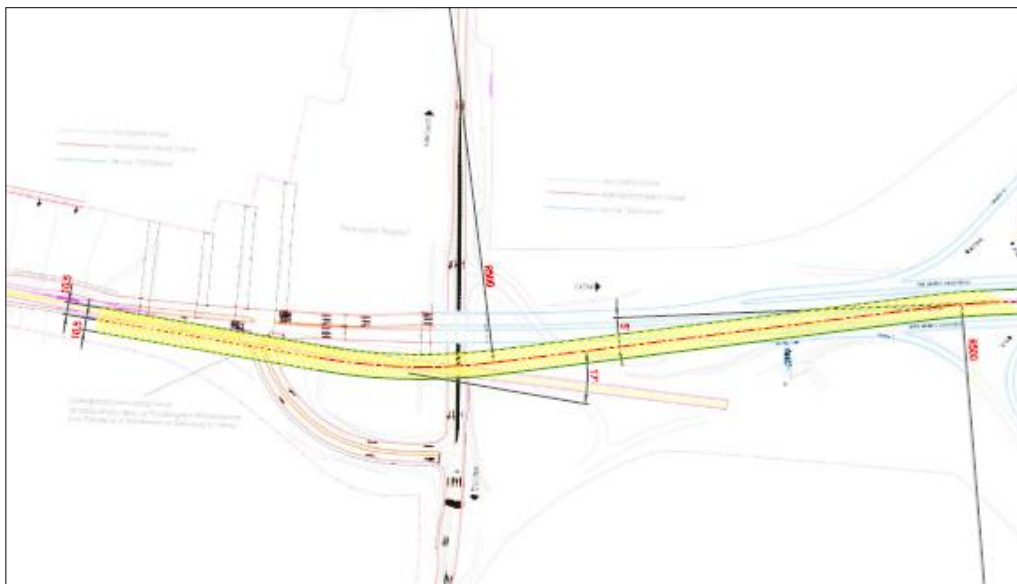
2010. Plan detaljne regulacije za Ibarsku magistralu, zona u blizini Petlovog brda
2. Troškovi uklanjanja Ibarske magistrale, čak i u slučaju promene postojećih prostornih planova, su visoke zbog činjenice da bi u tom slučaju trebalo usvojiti novi Prostorni plan (za šta su potrebne godine), preko 5 km novog dvostrukog kolovoza treba da bude projektovano i projekti treba da budu odobreni od strane relevantnih institucija (potrebne su godine takođe), treba da bude obezbeđena nova građevinska dozvola, i na kraju problem finansiranja ostaje kao glavni problem. Ova alternativa nije prihvatljiva za JPPS jer nema nikakvih prednosti i postojeća nebezbedna raskrsnica će i dalje biti pretnja za sve učesnike u saobraćaju.
3. Moguće izmeštanje petlje Petlovo brdo (kao na slici ispod) bi neminovno izazvalo rušenje značajnog dela već izgrađene petlje "Orlovača" i koncept

obilaznice oko Beograda bi bio ugrožen. Takođe, postojeća Ibarska magistrala u naselju Petlovo brdo i zoni parka-šume "Borići" bi postala "slepa ulica" zbog činjenice nikakva veza sa Ibarskom magistralom ne bi postojala ili bila moguća u slučaju odstupanja Ibarske magistrale.



Ovaj predlog takođe nije izvodljiv zbog činjenice da bi u ovom slučaju to zahtevalo izgradnju dve umesto jedne raskrsnice što bi dovelo do ogromnih troškova i gubitka vremena. Ova ideja je u direktnoj prostornoj suprotnosti sa postojećim regulacionim planovima ("crvena zona" obrađena iznad) i generalnim urbanističkim planom grada Beograda.

Sa stanovišta projekta, ovo je potpuno neprihvatljivo, zbog prostornih ograničenja i uglova skretanja koji su mnogo oštriji nego dozvoljeni za ovu vrstu magistralnih puteva. Dakle, ogromni rizici za bezbednost saobraćaja će postojati u ovom slučaju. Međutim, u slučaju usvajanja minimalnih dozvoljenih uglova skretanja, značajan deo ili možda kompletna petlja "Orlovača" bi morala biti srušena.



Nakon što su razmenjene sve informacije između Javnog preduzeća "Putevi Srbije" i lica izloženih uticajima Projekta, urađena je evaluacija različitih alternativa Projekta. Rezultat (predstavljen u tabeli 01, strana XX) pokazuje da je alternativa Projekta koju je predložio JPPS optimalno rešenje za lica izložena uticajima Projekta, učesnike u saobraćaju, državu i celu zajednicu. Održiva je, a štetni uticaj Projekta je maksimalno ublažen.

B. SPISAK PITANJA I DATIH ODGOVORA

Pitanja lica izloženih uticajima Projekta i njihovih predstavnika, kao i odgovori dati u daljem tekstu, zasnivaju se na nacrtu Akcionog plana zaštite životne sredine i uticaja na socijalno okruženje za novi, poboljšani Projekat petlje "Petlovo brdo" koji je zvanično dostavljen Evropskoj investicionoj banci – Mehanizmu za žalbe, nevladinoj organizaciji ZNPB i nevladinoj organizaciji PB.

JPPS je pripremio dokument Akcionog plana uzimajući u obzir novi projekat petlje predstavljen tokom sastanka sa predstavnicima naselja Petlovo brdo. Među ostalim informacijama u vezi sa Projektom, Akcioni plan se bavio sledećim pitanjima:

- Kompenzacijom zelenih površina koje će biti uništene
- Unapređenjem rasporeda šume
- Praćenjem nivoa buke i zagađenja
- Ponovnom sadnjom drveća visoke gustine kao odgovarajuće mere ublažavanja sa ciljem da se smanje negativni uticaji buke i zagađenja.
- Izmeštanjem i unapređenjem rekreativnog prostora u parku-šumi "Borići"
- Analizom mera usmerenih na poboljšanje pristupa naselju i obezbeđivanje alternativnih saobraćajnih veza i pristupa stanovnicima Petlovo brdo - vlasnicima stambenih i poslovnih objekata postavljenih duž Ibarske magistrale

JPPS je analizirao mere za poboljšanje pristupa naselju i uključio u dokument Akcionog plana zaštite životne sredine i uticaja na socijalno okruženje novi predlog Projekta Javnog preduzeća "Putevi Srbije", koji je uveo nove prateće puteve za lokalni saobraćaj, alternativne pristupe i mogućnosti za uključivanje nove, dodatne raskrsnice ka Ibarskoj magistrali.

Pitanje broj 1: "Važno je napomenuti da je na snazi obavezujući dokument - zahtev stanovnika, uključujući najmanje 1.150 osoba (možda čak 1.600) - po kome je svaka gradnja, čak i u najmanjem obliku, u bilo kom delu parka zabranjena. U istom dokumentu se dalje insistira na tome da "neće biti nikakvih pregovora o ovom pitanju".

Odgovor broj 1: JPPS razume zabrinutost podnosioca žalbe, i tokom prošle godine JPPS je pokušao da pronađe održivu, fer i prihvatljivu alternativu za Projekat, koja je u skladu sa interesima stanovnika Petlovog brda, ali i interesima Republike Srbije, Grada Beograda i njegovih stanovnika.

Imajući ovo u vidu, JPPS smatra da je NVO PB obaveštena da su, pored "obavezujućeg dokumenta" nevladine oorganizacije "Petlovo brdo", i mnogi drugi relevantni dokumenti takođe na snazi. U tom okviru, najvažniji dokumenti su: zakoni Republike Srbije, prostorni i regulacioni planovi Republike Srbije, odluka Vlade za proglašenje javnog interesa za izgradnju petlje "Petlovo brdo", ministarska odluka o ovom Projektu, saglasnosti za Glavni projekat petlje "Petlovo brdo" dobijene od 14 relevantnih institucija, generalni urbanistički plan Beograda za 2020. godinu, itd.

Pored gorepomenutih obavezujućih dokumenata, interes 30.000 učesnika u saobraćaju koji koriste Ibarsku magistralu svaki dan je uzet u obzir takođe, zajedno sa uslovima za razvoj grada Beograda.

Osim toga, mišljenje je Javnog preduzeća "Putevi Srbije" da je samo manji deo od 1150 gorenavedenih lica učestvovalo u konsultativnom procesu. Manje od 5% podnositelja koji su potpisali peticiju je učestvovalo tokom nekoliko rundi javnih konsultacija.

Pitanje broj 2: "Nedavno predloženo rešenje Javnog preduzeća "Putevi Srbije" predviđa razaranje većeg dela površine parka i rastući put na visini od oko 4 metra na samom početku sa postepenim padom u nastavku. Kao primarna i odmah vidljiva posledica, biće zagađenja vazduha, kao i povećanja nivoa buke usled kretanja motornih vozila, kamiona i autobusa."

Odgovor broj 2: Nedavno predloženo rešenje Javnog preduzeća "Putevi Srbije" predviđa razaranje manje od 10% površine parka umesto 50%, što je prvobitno planirano u slučaju sprovođenja Osnovnog Projekta petlje "Petlovo brdo".

Ibarska magistrala nije podignuta 4 metra. Krajnji nivo (visina) Ibarske magistrale je potpuno isti sa trenutnim nivoom, što znači da neće biti promene u tom smislu.

Zagađenje vazduha i buka i drugi uticaji Projekta neće biti posledica izgradnje petlje "Petlovo brdo", ali ostaju kao posledica podizanja saobraćajnog opterećenja. Pojašnjeno je više puta tokom konsultacija da će čak i u scenariju "ne raditi ništa" negativni uticaji saobraćaja ostati na sadašnjem nivou, i da će rasti s vremenom, zbog očekivanog povećanja saobraćajnog opterećenja.

JPPS je objasnio da se emisija buke i vazdušnih zagađivača zaista može smanjiti implementacijom novog Projekta petlje "Petlovo brdo", s obzirom na činjenicu da će široki novi put biti većeg kapaciteta i da će osigurati nesmetan protok saobraćaja, umesto zagušenja sa kojim se lica izložena uticajima Projekta suočavaju u ovom trenutku.

Pitanje broj 3: "Kao direktna posledica takvog novog zagađenja vazduha, više neće biti moguće provesti vreme na postojećem dečjem igralištu u zelenilu, tačnije u preostalom delu, jer će jedan deo biti fizički uklonjen. Ponuda Javnog preduzeća "Putevi Srbije" da se nova površina utvrdi u preostalom delu parka-šume, uređena o njihovom trošku, je licemerna, jer bi to značilo da bi stanovnici morali da sami odrede dodatnih 300 stabala koja će biti posečena i da će sami preduzeti novo razaranje parka-šume po svom nalogu."

Odgovor broj 3: Objasnjeno je od strane stručnjaka za životnu sredinu Javnog preduzeća "Putevi Srbije" da je najkritičnija zona za igru i rekreaciju upravo zona blizu autoputa, s obzirom na činjenicu da je koncentracija zagađujućih materija u zoni 10-15 m od puteva značajno zagađena putem zagađivača vazduha (zelenilo može smanjiti ovaj uticaj samo ako je zeleni pojas dovoljno širok. Pojedinačno drveće nije dovoljna zaštita u okviru ove zone i uvek se preporučuje svim izloženim stanovnicima da ne obavljaju svoje redovne aktivnosti u tim zonama, ako je moguće.

Imajući u vidu "scenarij "ne raditi ništa", stanovnici Petlovog brda će nastaviti da koriste ovu oblast, umesto bilo koje druge raspoložive površine, udaljene od izvora zagađenja (kamioni i vozila na Ibarskoj magistrali). JPPS smatra da su potencijalne opasnosti zagađenja mnogo veće u tom slučaju.

Poštujući gorenavedene činjenice, JPPS je ponudio licima izloženim uticajima Projekta, kao meru kompenzacije, obezbeđivanje bezbednog, udaljenog i ograđenog rekreativnog i prostora za odmor, u srcu parka-šume "Borići". Nije predviđena seča nijednog stabla u tom slučaju. Nijedan predstavnik Javnog preduzeća "Putevi Srbije" nijednom nije izjavio da bi dodatnih 300 stabala trebalo poseći, a JPPS može potvrditi da apsolutno nema potrebe da se poseče dodatnih 300 stabala.

Koncept rekreacionog prostora je prikazan u okviru Dodatka 01 ovog Finalnog izveštaja.

Pitanje br. 4: "Dalje, ponuda Javnog preduzeća "Putevi Srbije" da zasadi "nova" stabla u okviru postojećeg preostalog dela parka-šume je samo razlog za revolt. Stanovnici su, ponavljamo još jednom, savršeno zadovoljni dosadašnjim stanjem i oblikom zelenila, a sve što tražimo je da se više niko ne meša, i da nas ostavite na miru. Ovi predlozi mogu doći samo od osoba kojima zelenilo veoma malo znači."

Odgovor br. 4: Pošumljavanje je sastavni deo Projekta petlje "Petlovo brdo", kao adekvatna mera kompenzacije, zajedno sa planovima za povećanje gustine drveća, naročito u zoni do 30 m od Ibarske magistrale. Glavni projekat pošumljavanja će biti kontrolisan i pregledan od strane stručnjaka angažovanih u okviru institucija nadležnih za park i zaštitu šuma.

S druge strane, ako ovaj Projekat dođe u fazu implementacije, biće obaveza Javnog preduzeća "Putevi Srbije" da obavi sve aktivnosti Projekta, uključujući i pošumljavanje i kompenzaciju zelene površine, strogo u skladu sa odobrenim Glavnim projektom. Ove aktivnosti će biti pod kontrolom nadzora Projekta i inspekcije nadležnog ministarstva i relevantnih institucija Grada Beograda. Osim toga, JPPS predlaže da uključi predstavnike lica izloženih uticajima Projekta tokom faze implementacije, tako da se njihovi stavovi mogu uzeti u obzir.

Takođe, prema usvojenom Glavnom projektu pošumljavanja, nova zelena površina će biti osigurana na suprotnoj strani Ibarske magistrale, gde je sada aktuelni put i unutar petlje pristupne rampe.

Ukupna zasađena površina će se povećati, jer Projekat predviđa novu vegetaciju na zapadnoj strani Ibarske magistrale takođe, i sadnju unutar petlje rampe.

Pitanje broj 5: "Štetan uticaj buke na stanovnike koji žive u neposrednoj blizini je nesporan, kao što je i činjenica da će budući boravak u tom širem području parka biti štetan po zdravlje."

Odgovor broj 5: Uticaj buke će biti ublažen obezbeđivanjem dodatne sadnje blizu nove Ibarske magistrale. Nivoi buke će biti praćeni u skladu sa Projektom PPE - plan praćenja. Kalkulacija buke vrši se tokom faze Glavnog projektovanja, kreiraju se mape buke i izračunato je da se nikakvo zagađenje bukom ne očekuje u narednih 20 godina u kućama postavljenim iza prostora parka-šume.

Prema Glavnom projektu i modeliranju prostiranja buke, nivoi buke će rasti zbog rasta saobraćaja, ali dozvoljeni nivo neće biti prekoračen. U narednih 20 godina, u većini izloženih stambenih zgrada, nivo buke će biti ispod dozvoljenih 65 dB (A) za svakodnevne uslove, ili 55 dB (A) tokom noći.

Uticaj buke će ostati dominantan u svim poslovnim objektima postavljenim duž Ibarske magistrale, delu van zone parka-šume.

Pitanje broj 6: "Ne bi trebalo ignorisati ni štetan uticaj takozvanog "svetlosnog zagađenja", odnosno uticaj teškog osvetljenja na kolovozni prsten "Petlovo brdo", kao i svetla vozila na prilaznoj rampi, koja će najverovatnije u nekom trenutku direktno osvetljivati stambene zgrade (što je već trenutna situacija). To znači da će stanovnici izloženi zagađenju vazduha biti dalje izloženi štetnom uticaju buke, i tokom noći, pod uticajem jakih svetala, i najverovatnije će biti primorani da postavе roletne na prozorima i spuste zavese."

Odgovor broj 6: "Svetlosno zagađenje" biće ublaženo obezbeđivanjem dodatne sadnje blizu nove Ibarske magistrale. U poređenju sa "scenarijem "ne raditi ništa"", ovo zagađenje će biti značajno smanjeno.

Pitanje broj 7: "Da pojasnimo, put sa intenzitetom saobraćaja ravnom delu autoputa Bujanj Potok - Niš, odnosno preko 31.000 vozila dnevno u proseku sa tendencijom daljeg rasta, će proći kroz zaštitni zeleni sloj bliže stambenim zgradama i prostoru za rekreaciju. Umesto zaštitnog zelenila, tamo će biti kamioni, autobusi i putnička vozila u dve trake koji prolaze na maloj udaljenosti od prvog reda stambenih zgrada."

Odgovor broj 7: To je isto opterećenje saobraćaja koje će se javiti i u scenariju "ne raditi ništa". Procene povećanja saobraćaja su prikazane u okviru rezimea ovog Finalnog izveštaja.

Pitanje broj 8: "Najnovije predloženo rešenje uključuje 3 semafora na udaljenosti od samo 750 metara. Deo pomenutog puta je najprometniji u celoj Srbiji prema zvaničnim podacima Javnog preduzeća "Putevi Srbije" (naravno, ne računajući "gradski deo" Aerodrom "Nikola Tesla" - Bujanj Potok. Tačnije, više putničkih vozila, komercijalnih vozila i kamiona, autobusa (31.000) prolazi kroz taj deo nego preko autoputa Bujanj Potok – Niš. Da stvari budu gore, zaustavna traka nije predviđena na 750 metara te sekcije, ali 3 semafora jeste. Da li je realno pretpostaviti da će 3 semafora biti postavljeno na autoputu Bujanj potok – Niš? Jasno je da će se semafori, nakon postavljanja, vrlo brzo ukloniti, jer bi izazvali saobraćajni kolaps".

Odgovor broj 8: Nekoliko različitih alternativa Projekta je predloženo licima izloženim uticajima Projekta tokom procesa konsultacija. Jedna od njih ostaje kao finalni predlog Javnog preduzeća "Putevi Srbije". Ovaj predlog nema "3 semafora". Samo jedna površinska raskrsnica sa semaforima je uključena u okviru ove alternative Projekta (ona u ulici Đuje i Dragoljuba), ali će postojanje predložene raskrsnice takođe biti potvrđeno od strane gradskih organa za bezbednost saobraćaja.

Pitanje broj 9: "Da li treba dalje očekivati da će ulaz-izlaz Petlovog brda na Ibarsku magistralu takođe biti trajno zatvoren. Nakon 45 godina, celo naselje od preko 20.000 ljudi će izgubiti jedinu saobraćajnu vezu."

Odgovor broj 9: Osnovno projektno rešenje je uzelo u obzir da su svi trenutni nelegalni pristupi Ibarskoj magistrali nebezbedni i projektanti su predložili da se zatvore ovi ilegalni nesigurni priključci. Umesto njih, projektanti predlažu alternativne veze pomoću dve bezbedne raskrsnice u zoni naselja Petlovo brdo. Poštujući žalbe primljene od strane lica izloženih uticajima Projekta, JPPS je zatražio od projekatana da izvrše analizu i ponude moguće alternative Projekta. Kao rezultat toga, novo, bezbedno čvorno mesto, koje se isporučuje sa semaforima, u ulici Đuje i Dragoljuba, je integrisano u finalni predlog Javnog preduzeća "Putevi Srbije".

Pitanje broj 10: "Uzimajući sve navedeno u obzir, opravdano se može postaviti pitanje: da li je neko makar razmotrio vršenje analiza i proračuna da bi se utvrdilo koliko će se povećati bolest ljudi pod uticajem emisija izduvnih gasova iz vozila? I dok se već insistira na većoj bezbednosti i zdravlju učesnika u saobraćaju koji bi prolazili pomenutim putem duž našeg naselja, opravdano je postaviti pitanje: da li je neko zabrinut za naše zdravlje, zdravlje naše dece i naših roditelja, starijih osoba i penzionera koji koriste trenutni park koji je sačuvan u veoma lepom stanju za svakodnevne šetnje. Takva profesionalna analiza do sada nije predstavljena. Definitivno ne treba zaboraviti da su "stručne" službe koje su nadležne već izdale svoje mišljenje da ne postoje negativni uticaji na stanovništvo, ili u blažoj formi da je takvo istraživanje nepotrebno. Sada bismo mogli postaviti mnoga pitanja u vezi sa tim "stručnim" službama i ustanovama kojima je data odgovornost za naše zdravlje: kako to da odjednom ne postoji potreba da se ublaže negativni uticaji koji ustvari nikada nisu postojali?"

Odgovor broj 10: Postupak procene uticaja na životnu sredinu se vrši u skladu sa zakonom, i angažovanje zainteresovanih strana je bilo sastavni deo ove aktivnosti. Uticaj Projekta i adekvatne mere ublažavanja i kompenzacije su analizirane i usvojene kao sastavni deo ovog Projekta.

Sve relevantne institucije su konsultovane i dale su svoju saglasnost na Glavni projekat i predloženi plan ublažavanja, nadoknade i praćenja. Procene povećanja saobraćaja su prikazane u okviru rezimea ovog Finalnog izveštaja.

Pitanje br. 11: "EIB banka i JPPS uopšte ne žele da razgovaraju, i apsolutno ih ne zanima šta se dešava iza 750 metara "njihovog" puta. Takav neodgovoran odnos je skandalozan. Činjenica da teritorija za koju su gradske institucije odgovorne počinje posle tih "prvih" 750 metara ne znači da problem treba "gurnuti" njima ako oni ne mogu da ga reše. Prva stvar koja se može odmah videti je da će već u prvih 300 metara biti potrebno postavljanje dodatna 2 semafora da zadovolji potrebe poslovnih objekata, pre svega najvećeg proizvodnog pogona, "Zomont" fabrike, koja već neko vreme snabdeva više od 450 malih preduzeća, koja kupuju svoje polugotove proizvode i izdržavaju svoje porodice. To znači da će prekidom dobrog pristupa ovoj fabrici mnoga domaćinstva izgubiti posao."

Odgovor broj 11: Generalni urbanistički plan Beograda za 2020. godinu, prostorni planovi obilaznice oko Beograda i Regulatorni plan Ibarske magistrale su u potpunosti usklađeni i svaki od njih potvrđuje da će sadašnja Ibarska magistrala biti proširena na zapadnoj strani, i imati kapacitet za dve kolovozne trake:



Primer koncepta puta sa dve kolovozne trake buduće Ibarske magistrale u okviru zone parka-šume

JPPS je odgovoran za sprovođenje prve faze - 750 m dugog priključka na petlju "Orlovača", kao sastavni deo koncepta obilaznice oko Beograda.

Preostala 3 km prema Beogradu nisu pod jurisdikcijom Javnog preduzeća "Putevi Srbije", već pod jurisdikcijom beogradskih vlasti.

Pitanje broj 12: "Stanovnici su saglasni u mišljenju da je način na koji predstavnici EIB banke i Javnog preduzeća "Putevi Srbije" informišu javnost neadekvatan i nedovoljan za ugroženo stanovništvo. Prvi prigovor je način obaveštavanja i informisanja stanovnika - skoro identičan pogrešan proces koji je doveo do aktuelnih problema koji su nastali – jer je oglas postavljen u dnevnom listu "Politika" koji veoma mali broj ljudi čita. Čak i oni koji kupuju štampano izdanje retko čitaju oglase i javne objave. Elektronska verzija "Politike" uopšte nema oglase. Stanovnici su obično informisani o takvim važnim događajima kroz obaveštenje pričvršćeno na svim saobraćajnim područjima u kojima se ljudi kreću. Umesto toga, samo jedan mali deo naselja, to jest područje parka, je bilo pogrešno informisano."

Odgovor broj 12: Poziv na javne konsultacije je takođe stavljen na sajt Javnog preduzeća "Putevi Srbije". Tekst letka koji je trebalo da bude isporučen od strane nevladinih organizacija u sandučiće stanovnika je dogovoren sa obe nevladine organizacije. Stanovnici Petlovog brda su dodatno pozvani postavljanjem više od 50 letaka u različitim zonama naselja (autobuska stanica, park-šuma Borići, zgrada graditelja itd).

JPPS je dostavio zvaničan poziv (putem i-mejla i zvaničnog pisma) nevladinoj organizaciji "Petlovo brdo" 29. aprila 2014. godine, obaveštavajući ih da je Akcioni plan postavljen na sajtu Javnog preduzeća "Putevi Srbije" i da će službeni Javni poziv biti objavljen u dnevnom listu "Politika". JPPS je takođe zatražio od NVO PB da proveri i potvrdi tekst letka i tekst javnog obaveštenja.

Usmeno je dogovoreno sa članovima nevladine organizacije da dostave letke maksimalnom mogućem broju svojih suseda uvažavajući činjenicu da predstavljaju 1500 stanovnika kao što je prethodno izjavljeno.

JPPS želi da se zahvali NVO PB za njihovu pomoć tokom poziva licima izloženim uticajima Projekta. Umesto odgovora na žalbe nevladine organizacije "Petlovo brdo", JPPS može da potvrdi da je EIB bila obaveštena putem i-mejla od 29. aprila 2014. da su:

- Privremeni tekstovi javnog obaveštenja već dostavljeni gospodinu Vladimiru Markoviću (NVO ZNPB) i gospodinu Dejanu Jovanović (NVO PB) radi njihovog potvrđivanja i/ili eventualnih korekcija. Finalna verzija će biti objavljena na veb stranici Javnog preduzeća "Putevi Srbije" i u dnevnom listu "Politika"
- JPPS je uputio zvanično pozivno pismo obema nevladinim organizacijama danas (preko i-mejla i kao zvanično pismo), kao i pozivna pisma drugim relevantnim institucijama

Pored ovih, a od 2013. godine, održan je veliki broj sastanaka organizovanih sa predstavnicima obe nevladine organizacije (datumi mogu biti uključeni ovde), kao i razne razmene informacija, bilo u pisanoj ili elektronskoj verziji. U svojim odgovorima, JPPS je pokušao da pruži odgovore na pitanja postavljena od strane nevladinih organizacija.

Pitanje broj 13: Kolika je naknada za promenu namene šuma? Ko procenjuje vrednost predmetne naknade?

Odgovor broj 13: Saglasno članu 11. i 12. Zakona o šumama (Sl.Gl. RS br. 30/10, 93/12 i 89/15), za promenu namene šume i šumskog zemljišta koja je u ovom slučaju zahtevana opštim interesom utvrđenim Rešenjem Vlade Republike Srbije plaća se naknada u visini desetostruke vrednosti šume čija namena se menja.

Prema nalazu ovlašćenog sudskog veštaka za oblast šumarstva vrednost drvene zapremine za 261 drvo koje će biti posečeno u Park šumi „Borići“ iznosi 141.789,35 dinara (1.181,60 EUR)

Saglasno članu 12. Zakona o šumama, naknada za promenu namene dela park šume „Borići“ platiće se u visini desetostruke vrednosti posečene šume, odnosno 1.417.893,50 dinara (11.816,00 EUR)

Rešenje o visini naknade za promenu namene šume i šumskog zemljišta doneseno je od strane Ministra nadležanog za poslove šumarstva.

Pitanje broj 14: Kako se procenjuje vrednost predmetne naknade?

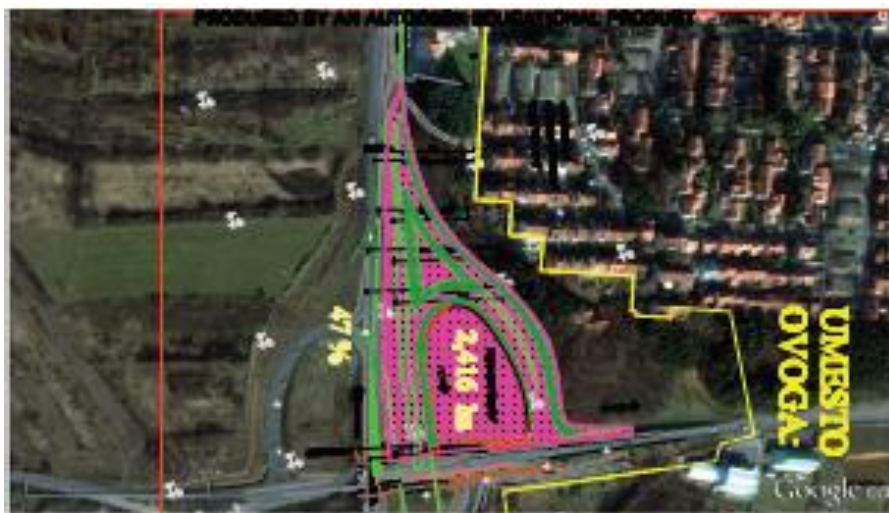
Odgovor broj 14: Utvrđivanje osnovice i obračun vrednosti šume i šumskog zemljišta za promenu namene izvršio je ovlašćeni sudski veštak za poslove šumarstva, u skladu sa Zakonom o šumama i propisom kojim se uređuje postupak eksproprijacije. Obračun je izvršen prema vrsti, broju i kvalitetu stabala određenih za seču, a na bazi Cenovnika proizvoda šumarstva (JP „Srbijašume“, br. 26/2015-8 od 06.marta 2015.) i Cenovnika ogrevnog drveta i drveta na panju (JP „Srbijašume“, br. 31/2015-3 od 11.maja 2015.)

Naknada se plaća u visini desetostruke vrednosti utvrđene osnovice, odnosno vrednosti šume i šumskog zemljišta za promenu namene.

Pitanje broj 15: Koliko je velika oblast sa drvećem koje će biti posečeno i da li je Vlada Srbije prevremeno odredila ovu konkretnu površinu?

Odgovor broj 15: Prema finalnom predlogu Javnog preduzeća "Putevi Srbije", predstavljenom u okviru Akcionog plana i tokom procesa konsultacija sa licima izloženim uticajima Projekta, oblast sa drvećem koje će biti posečeno je 0.78 hektara. Vlada Srbije nikada nije odredila ili potvrdila ovu oblast, pa ni park šumu Borići kao zaštićenu zonu. To je potvrđeno dobijanjem neophodnih projektnih preduslova iz Zavoda za zaštitu prirode Srbije.

Suprotno, ova oblast je strogo potvrđena i predrezervisana kao projektna oblast čiji je jedini cilj Projekat petlje "Petlovo brdo". To je potvrđeno od strane brojnih državnih akata planiranja, i u nekoliko prostornih planova Grada Beograda. Čekanje odgovarajućeg trenutka za realizaciju Projekta dovelo je do toga da se park šuma Borići proširi u ovoj zoni. Površina planirana u planovima vlade za realizaciju Projekta je predstavljena na slici ispod:



Ali JPPS je izradio novi projekat, predstavljen u okviru Akcionog plana, koji šteti dodatni 1.5 ha šume unutar građevinskog područja, kao što je prikazano na slici ispod:



Pitanje broj 16: Da li se to odnosi na celokupnu ekspropisanu oblast (oko 5.15 ha)?

Odgovor broj 16: Nijedno stablo u parku šumi "Borići" još uvek nije označeno za sečenje. U zavisnosti od usvojenih projektnih alternativa, površinski deo šumskog parka koji će biti izložen sečenju stabala za izgradnju petlje "Petlovo brdo" varira od najmanje 0.78 ha, do najviše 1.16 ha. Ovaj podatak je u više navrata predstavljen javnosti tokom javnih konsultacija.

Prostor namenjen za izgradnju petlje "Petlovo brdo" je definisan Regulacionim planom za autoput E -75 / E -70, deonicu Dobanovci - Bujanj Potok. Odlukom Vlade Republike Srbije, označen je javni interes za eksproprijaciju za izgradnju autoputa E -75 / E -70, deonica Dobanovci - Bujanj Potok, u skladu sa Zakonom o prostornom planiranju.

Pitanje broj 17: NVO ZNPB je saznala da je 2. aprila JPPS tražio dozvolu za seču 1500 stabala koja se nalaze u okviru zone eksproprijacije (kupovina zemljišta) Projekta petlje "Petlovo brdo". Koja je svrha zahteva za sečenjem svih stabala, dok se pregovori vode o minimalnoj seči stabala?

Odgovor broj 17: JPPS nije podneo zahtev za dozvolu za seču stabala na području šumskog parka "Borići" nijednoj instituciji. Dana 4. februara 2014, JPPS je dostavio Javnom komunalnom preduzeću "Zelenilo Beograd" zahtev za davanje saglasnosti na Glavni projekat za PPB projekat (Knjiga 11, Projekat pošumljavanja). Ova knjiga se bavi samo rešenjem osnovnog projekta, odobrenim od strane tehničke kontrole. Saglasnost se traži u skladu sa redovnom procedurom, s obzirom na to da je do sada dobila preostalih 13 odobrenja od strane drugih nadležnih institucija.

Netačan je podatak da osnovno projektno rešenje predviđa seču 1500 stabala. Tačan podatak je da je prema Osnovnom Projektu petlje "Petlovo brdo" 904 stabala planirano da bude posečeno, na približnoj površini od 78,5 ari, iskorišćenih od 242 ara koja su na raspolaganju po Prostornom planu. Podsećamo vas još jednom da su predstavnici Javnog preduzeća "Putevi Srbije" ponudili stanovnicima Petlovog brda alternativni projekat koji zauzima znatno manju površinu šume parka (78 jutra), a granica intervencije alternativnog Projekta jasno je označena na terenu tokom javnih konsultacija. Broj stabala koji bi bio izložen sečenju u slučaju primene alternativnog Projekta bi bio po gruboj proceni manji od 150. Verujemo da ste vi i vaši susedi mogli shvatiti to nakon terenske posete preduzete sa predstavnicima Javnog preduzeća "Putevi Srbije".

Pitanje broj 18: Da li je vrednost originalnog i alternativnog Projekta obuhvatila troškove ovih naknada?

Odgovor broj 18: Da. I originalni projekat i izmenjeni projekat su obuhvatili vrednost ove naknade. Naknada po originalnom projektu se odnosila na seču 904 stabla, dok po izmenjenom projektu za 261 drvo JPPS će platiti naknadu u iznosu od 1.417.893,50 dinara (11.816,00 EUR).

Pitanje br. 19: Da li Evropska investiciona banka odobrava kredit uključujući i ovu naknadu?

Odgovor br. 19: Odobrenje kredita ne uključuje analizu do ovog nivoa detaljnosti, poput alternativnih projektnih rešenja denivelisanih raskrsnica. Sve dok predmetna komponenta projekta nastavlja ispunjavati svrhu predviđenu projektom, ne ugrožava ekonomsku opravdanost projekta i ispunjava ekološke standarde, takve promene ne zahtijevaju posebno odobrenje od EIB-a i/ili izmjene i dopune ugovora o kreditu.

Pitanje broj 20: Da li će ova naknada biti plaćena Ministarstvu poljoprivrede i zaštite životne sredine? U kom trenutku će biti plaćena?

Odgovor broj 20: Saglasno članu 12. Zakona o šumama, sredstva ostvarena od naknade prihod su budžeta Republike Srbije. Sredstva ostvarena od naknada namenski se koriste preko budžetskih fondova iz čl. 81 . i 83 . Zakona o šumama, prioritarno za podizanje novih šuma.

Saglasno članu 11. Zakona o šumama, za promenu namene šuma i šumskog zemljišta dela Park šume „Borići“ naknada će biti plaćena jednokratno pre krčenja šume.

Pitanje broj 21: Da li neki zakon omogućava sečenje šuma bez plaćanja naknade za promenu upotrebe?

Odgovor broj 21: Saglasno članu 11. Zakona o šumama za promenu namene šuma i šumskog zemljišta, ne plaća se naknada u slučajevima kada se promena namene šume i šumskog zemljišta vrši:

3) radi izgradnje objekata za zaštitu ljudi i materijalnih dobara od elementarnih nepogoda i odbrane zemlje;

4) u postupku komasacije i arondacije poljoprivrednog zemljišta i šuma;

5) radi izgradnje ekonomskih ili stambenih objekata sopstvenika šuma na površini do 10 ari;

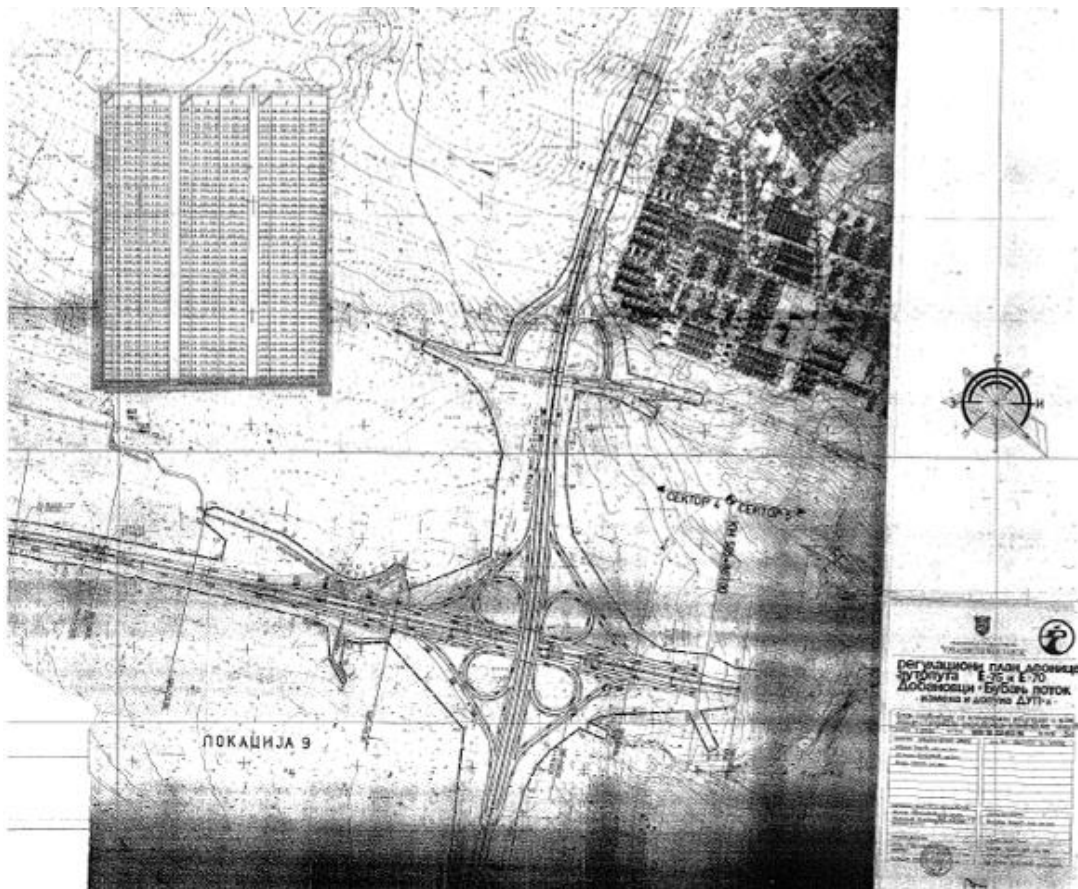
Saglasno članu 85. Zakona o šumama ne plaća se naknada za korišćenje šuma sa površina na kojima se vrši sanacija šteta u skladu sa sanacionim planom.

Pitanje br. 22: Da li je istina da je petlja Orlovača pomerena 50 m od prvobitno planirane oblasti, definisane postojećim prostornim planom, obezbeđujući širenje prostora za groblje Orlovača?

Odgovor br. 22: Ne, petlja Orlovača je izgrađena tačno u prvobitno planiranoj oblasti, definisanoj postojećim prostornim planom. (Originalni Prostorni plan je dat na uvid zainteresovanoj javnosti tokom nekoliko rundi konsultacija. Prvi put je prikazan tokom konsultacija u prostorijama Javnog preduzeća "Putevi Srbije", drugi put u toku sastanka sa NVO Zeleno naselje Petlovo Brdo, treći put u toku konsultacija sa LIUP-om 2014. godine, a takođe je potvrđen Akcionim planom koji je objavljen javno).

Međutim, još jednom, postojeći regulacioni plan za petlju Orlovača, koji je izradio Institut za puteve Beograd, odgovorni inženjer Velibor Gordić, dostupan je u prostorijama Javnog preduzeća "Putevi Srbije", Vlajkovićeve 19a Beograd, i može

se dostaviti na zahtev zainteresovanih strana (Kontakt: igor.radovic@putevi-srbije.rs). Pored toga, za potrebe ovog Finalnog izveštaja, plan je prikazan na slici ispod:



Pitanje br. 23: Hoće li JPPS promeniti postojeće, već usvojene prostorne planove kako bi pomerio predloženu trasu na zapadnu stranu, iza supermarketa "Metro"?

Odgovor br. 23: JPPS-u nije dozvoljeno da usvaja ili menja nikakav prostorni plan. Od Javnog preduzeća "Putevi Srbije" je traženo da izgradi i održava putne mreže strogo u skladu sa zakonom i usvojenim prostornim planovima. Područje koje je LIUP smatrao pogodnim za novu trasu puta je zauzeto od strane drugog korisnika, poštujući druge postojeće usvojene prostorne planove (stranice 26, 37 i 40).

Pitanje br. 24: Da li je praksa Evropske investicione banke da finansira projekte koji mogu uključivati seču stabala u šumskom području?

Odgovor br. 24: Ponekad. Ako se nijedno stablo ne poseče, bilo bi nemoguće izgraditi nijedan infrastrukturni projekat. Ako vrednost drveća nije visoka, stabla se mogu poseći pod uslovom da su obezbeđene adekvatne mere za kompenzaciju, u količini i vrsti izgubljene vegetacije.

Pitanje br. 25: Interes Evropske investicione banke je da plasira kapital, ništa drugo.

Odgovor br. 25: Nije tačno. EIB je zainteresovana da vidi realizaciju Projekta koji povećava bezbednost u saobraćaju, dok istovremeno štiti životnu sredinu i

društvene uslove u tom području. To je razlog zašto su već tri puta dolazili u Srbiju kako bi razgovarali o ovom konkretnom Projektu i predložili da se uključe u proces medijacije kako bi se osiguralo da daju sva objašnjenja građanima.

Osim toga, EIB funkcioniše na neprofitnoj osnovi sa misijom da doprinese uravnoteženom i stabilnom razvoju Evropske unije i šire.

EIB je, međutim, ograničena u svojim postupcima koje može preduzeti prema lokalnim vlastima. Možemo delovati samo u okviru ovog Projekta kako bi se osiguralo da je u skladu sa našim ekološkim i socijalnim standardima. Za sva pitanja koja prevazilaze okvir Projekta, EIB nema kapacitet da deluje.

Pitanje br. 26: Da li je to kredit ili donacija?

Odgovor br. 26: To je kredit. EIB obezbeđuje finansije i ekspertizu za dobre i održive investicione projekte koji doprinose unapređenju ciljeva politike EU. Ogromna većina finansiranja Evropske investicione banke je kroz kredite (kao što je slučaj ovde), ali takođe može ponuditi garancije, mikrofinansije, ulaganje kapitala, itd.

Pitanje br. 27: Koji su planovi za "crvenu zonu"?

Odgovor br. 27*: Postojeći dokument planiranja koji pokriva "crvenu zonu" se zove "Plan detaljne regulacije (PDR) Ibarske magistrale od ulice Mihajla Petrovića do obilaznice autoputa oko Beograda, u delovima opština Čukarica i Rakovica". Plan je izrađen od strane Urbanističkog zavoda Beograda (UZB) i objavljen je u Službenom glasniku br. 33/10. Kontakti odgovarajuće institucije su:

Javno urbanističko preduzeće
Urbanistički zavod Beograda (UZB)
Palmotićeveva30
11000 Beograd, Srbija
tel: +381 (0) 11 3331 500
e-mail: office@urbel.com

Strateško i operativno planiranje je osnovna delatnost UZB-a. Urbanistički zavod Beograda dizajnira prostorne i urbanističke planove, studije, analize, projekte i obavlja konsultativne aktivnosti. Ono što posebno imaju u vidu je ekonomska izvodljivost predloga i rešenja za razvoj i izgradnju grada.

Pravni okvir rada Urbanističkog zavoda Beograda je regulisan zakonima o organizaciji, upravljanju i prostornom planiranju. To su: Zakon o planiranju i izgradnji (Službeni glasnik Republike Srbije 72/09, 81/09-ispravka, 64/10US i 24/11), Zakon o glavnom gradu (Službeni glasnik Republike Srbije br.129/07), Zakon o lokalnoj samoupravi (Službeni glasnik Republike Srbije br.129/07), Zakon o finansiranju lokalne samouprave (Službeni glasnik Republike Srbije br.62/06), Statut grada Beograda (Službeni glasnik Republike Srbije br 39/08) i drugi zakoni i podzakonski akti.

"Crvena zona" je pokrivena usvojenim Generalnim urbanističkim planom Beograda, koji je izradio Urbanistički zavod Beograda 2003. godine – Generalni urbanistički plan Beograda 2021 ("Službeni glasnik Grada Beograda" broj 27/03.). Grafikon generalnog urbanističkog plana Beograda obuhvata:

Planirano korišćenje zemljišta (2021)

Planirani saobraćaj (2021)

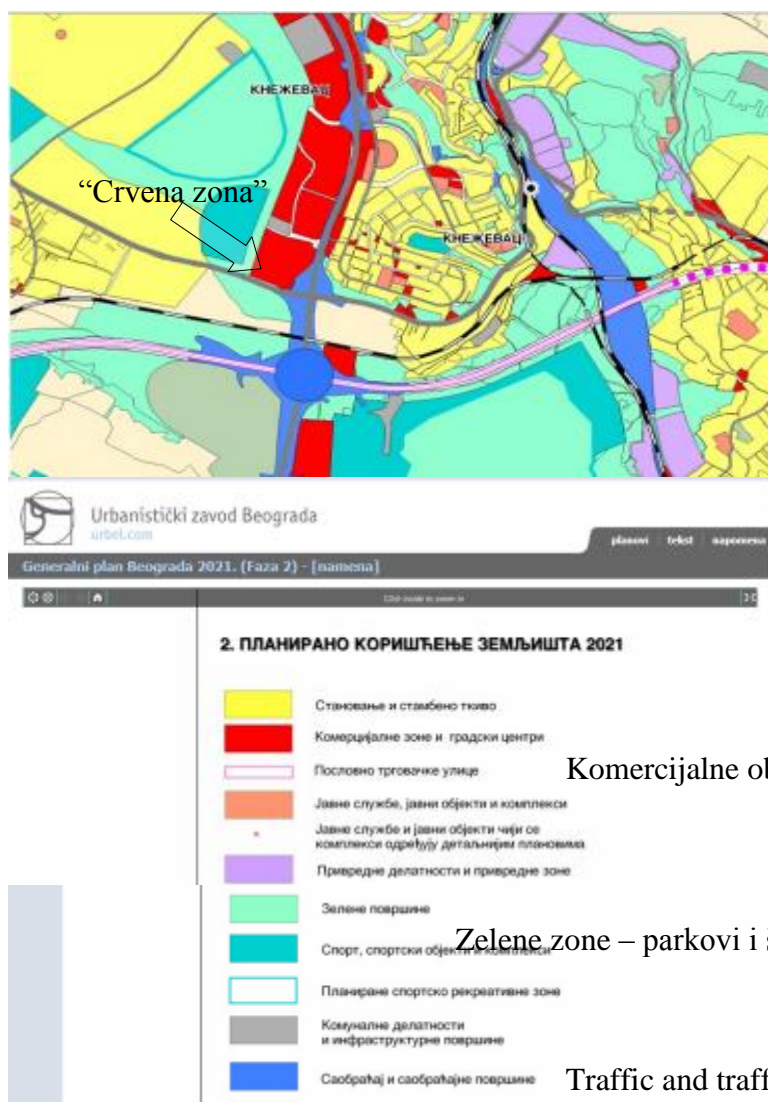
Planirane komercijalne zone i gradske centre (2021)

Urbanističke instrumente za realizaciju plana

Preglede izmena Generalnog urbanističkog plana u vezi sa planiranim korišćenjem zemljišta

Pregled promena u infrastrukturnim sistemima

- Generalni urbanistički plan Beograda - Planirano korišćenja zemljišta (2021)



"Crvena zona" je označena na gorenavedenom grafikonu koji se može naći na sledećem linku: <http://mapa.urbe1.com/silverlight/gp/?src=namena>

Pitanje br. 28: Šta je razlog za postavljanje predložene trase u blizini stambene zone, umesto postavljanje u praznu zonu na drugoj (zapadnoj) strani puta?

Odgovor br. 28: JPPS je pomerio predloženu trasu na zapadnu stranu što je više moguće, ali u okviru područja definisanog Prostornim planom. Kao što je već pomenuto, JPPS može delovati samo u granicama Prostornog plana.

Pitanje br. 29: Zašto JPPS ne promeni postojeće prostorne planove?

Odgovor br. 29: To nije pod jurisdikcijom Javnog preduzeća "Putevi Srbije". Nevladine organizacije se pak mogu obratiti vlastima sa zahtevom za promenu, ali to bi bio dugotrajan proces. Međutim, kada je pokrenut takav postupak, sve aktuelne oblasti u posebnom planiranju će pasti pod temeljno proučavanje, uključujući postojeće zelene površine.

Pitanje br. 30: Zašto predstavnici opštine Rakovica ne učestvuju u ovim javnim konsultacijama?

Odgovor br. 30: Predstavnici opštine Rakovica i Grada Beograda su bili pozvani da učestvuju, ali nisu došli.

Pitanje br. 31: Park-šuma "Borići" je od velikog značaja za lokalno stanovništvo. Stoga, mi odbacujemo svaku alternativu Projekta koja uključuje sečenje makar jednog stabla. To je rekreativno područje.

Odgovor br. 31: JPPS je predložio kompletne mere kompenzacije. Sva stabla će biti presađena i nova zona za rekreaciju će biti uređena i opskrbljena dovoljnim brojem klupa, stolova i dečijih igrališta (Akcioni plan, stranica 27. i 28). JPPS poziva zainteresovane građane da nastave da rade sa nama na projektovanju i sprovođenju mera kompenzacije.

Ostale mere kompenzacije uključuju ograđivanje i dodatno osvetljenje u zoni raskrsnice. Sledeće osnovne ideje za kompenzaciju rekreativnog sadržaja parka-šume predstavljene su licima izloženim uticajima Projekta tokom konsultacija:





Predstavnici Javnog preduzeća "Putevi Srbije" objasnili su licima izloženim uticajima Projekta da uprkos kvantitativnom gubitku u ukupnoj korisnoj površini, cilj je da se dobije na kvalitetu.

Pitanje br. 32: Institucija za razvoj grada odbija da razgovara o ovom pitanju sa nama. "Crvena zona" je ograničena zona, ali stanovnici Petlovog brda odbijaju da prihvate to kao konačno rešenje. Građani pozivaju Evropsku investicionu banku da im se pridruži u borbi protiv državnih institucija.

Odgovor br. 32: Kao što je već pomenuto ranije, EIB nema nadležnost da deluje ili se bavi srpskim institucijama izvan nadležnosti Projekta.

Pitanje br. 33: Koja je udaljenost između autoputa i najbližih kuća u zoni parka-šume?

Odgovor br. 33: Predložena alternativa Projekta obezbeđuje udaljenost od 60 m od najbliže kuće. Ostale kuće u okviru parka-šume "Borići" su najmanje 80 – 120 m od autoputa (Akcioni plan, stranica 5. i 22).

Sadašnje minimalno rastojanje između kuće i kolovozne konstrukcije je 83 m:



- nova najbliža udaljenost od kolovozne konstrukcije je 71 m:



- najveće smanjenje razdaljine u odnosu na sadašnje stanje je 12-15 m:



Pitanje br. 34: Izvestan broj sova i ježeva živi u parku-šumi "Borići". Neophodno je utvrditi stvarni značaj parka-šume.

Odgovor br. 34: (Maja Radosavljević, Zavod za zaštitu prirode) Park-šuma Borići nije prirodno zaštićeno područje i trenutni pristup Zavoda za zaštitu prirode je da park-šuma "Borići" ne ispunjava kriterijume da bude priznata kao zaštićeno područje. Ipak, uticaj će biti sveden na minimum. Dokument Plana upravljanja životnom sredinom je već pripremljen kao integralni deo Glavnog projekta i napravljen je detaljan popis flore i faune na osnovu preduslova dobijenih od nadležnih institucija. Propisane su odgovarajuće mere i program praćenja u cilju zaštite vrsta i održavanja ili rekreiranja odgovarajućih staništa. Alternativni predlog Javnog preduzeća "Putevi Srbije" koji bi i dalje zadržao 85 do 90% šume, a kompenzovao 10-15% koji bi bili uništeni neće bitno uticati na život tih životinja.

Pitanje br. 35: Nije jasno šta je planirano sa ulicom Đuje i Dragoljuba i trenutnim nebezbednim priključkom na Ibarsku magistralu? Šta će biti sa parkom u Gočkoj ulici?

Odgovor br. 35: Planira se izgradnja nove, bezbedne, površinske raskrsnice sa semaforima u zoni prelaza ulice Đuje i Dragoljuba i Ibarske magistrale.



Siguran pristup Ibarskoj magistrali biće osiguran putem površinske raskrsnice u ulici Đuje i Dragoljuba (beli krug na crtežu iznad). Semafor i druga oprema površinske raskrsnice će biti razmotreni od strane gradskih vlasti i drugih stručnjaka u projektnoj fazi raskrsnice. Bezbednost saobraćaja će biti dodatno analizirana od strane stručnjaka za bezbednost saobraćaja i njihove preporuke će se takođe uzeti u obzir.

Raskrsnica u zoni ulice Đuje i Dragoljuba će biti deo posebnog Projekta, čija izrada bi mogla da počne odmah po prijemu konačne odluke Evropske investicione banke u vezi s ovim Projektom.

Gočka ulica i njen park neće biti pod uticajem Projekta zbog činjenice da su oni potpuno van široke zone Projekta.

Pitanje br. 36: Da li je postojeća vodovodna i gasna infrastruktura bezbedna od uticaja Projekta.

Odgovor br. 36: Da, one su pravilno obrađene u okviru Glavnog projekta. Zaštitne mere su deo Projekta. Knjiga 10 Glavnog projekta (Tehnička infrastruktura) i Knjiga 15 (Izmeštanje vodovodne infrastrukture) sadrži tehnička rešenja koja će se realizovati u cilju zaštite vodovodne i gasne infrastrukture od uticaja Projekta.

Pored toga, mere za ublažavanje za zaštitu površinskih i podzemnih voda su već propisane u Glavnom projektu zaštite životne sredine (Knjiga 08) i Akcionom planu (strane 40, 50, 51, 52 i 53).

Pitanje br. 37: Problemi zagađenja vazduha? Ko će obezbediti da se postojeće stanje u pogledu zagađenja vazduha ne pogorša?

Odgovor br. 37: Program praćenja je sastavni deo Akcionog plana zaštite životne sredine i uticaja na socijalno okruženje. Parametri vazduha će se pratiti pre realizacije Projekta, tokom građevinskih radova i posle, tokom radne faze puta. Rezultati će biti javno objavljeni i dostupni na sajtu Javnog preduzeća "Putevi Srbije". Predviđeno je stalno praćenje kada se stambene zgrade nalaze bliže od 200 metara. U slučaju žalbe lokalnog stanovnika, praćenje efekata može se organizovati u tom trenutku.

Izvođač će takođe obezbediti preliminarno testiranje ("nulto praćenje") zagađivača vazduha u skladu sa Planom praćenja ovog ESAP dokumenta. "Nulto praćenje" merenje zagađenja vazduha će se obaviti u ranoj fazi Projekta, pre početka građevinskih aktivnosti, dok je Ibarska magistrala još uvek u operativnoj fazi.

Dodatna merenja će se vršiti periodično, prema Planu praćenja (poglavlje 6.6 i Prilog II ESAP). Praćenje vazduha će se vršiti četiri puta godišnje, tokom perioda izgradnje i funkcionisanja petlje, na najviše 5 reprezentativnih stambenih objekata.

Kao odgovarajuće mere za ublažavanje, planirano je pošumljavanje kao sastavni deo Projekta. Planirano je da se poveća gustina drveća u zoni u neposrednoj blizini Ibarske magistrale prema Knjizi 11. Glavnog projekta (Pošumljavanje pojasa puta). Sadnja novih stabala je sastavni deo Projekta.

Ukupna zasađena površina će se povećati, jer Projekat uzima u obzir sadnju vegetacije na zapadnoj strani Ibarske magistrale takođe, i sadnju unutar rampe petlje.

Indikativne cifre ukupne površine šuma, broj nadoknađenog drveća i tačne pozicije svakog pojedinačnog stabla su date u Knjizi 11 Glavnog projekta.

Međutim, 90% stabala će ostati gde je sada, i dodatno će blokirati širenje zagađivača vazduha na stambenu zonu.

Pitanje br. 38: Da li je planirano podizanje bilo kakve barijere za buku u okviru Projekta petlje "Petlovo brdo"?

Odgovor br. 38: Nije planirano podizanje nikakvih barijera za buku u okviru Projekta.

Republika Srbija

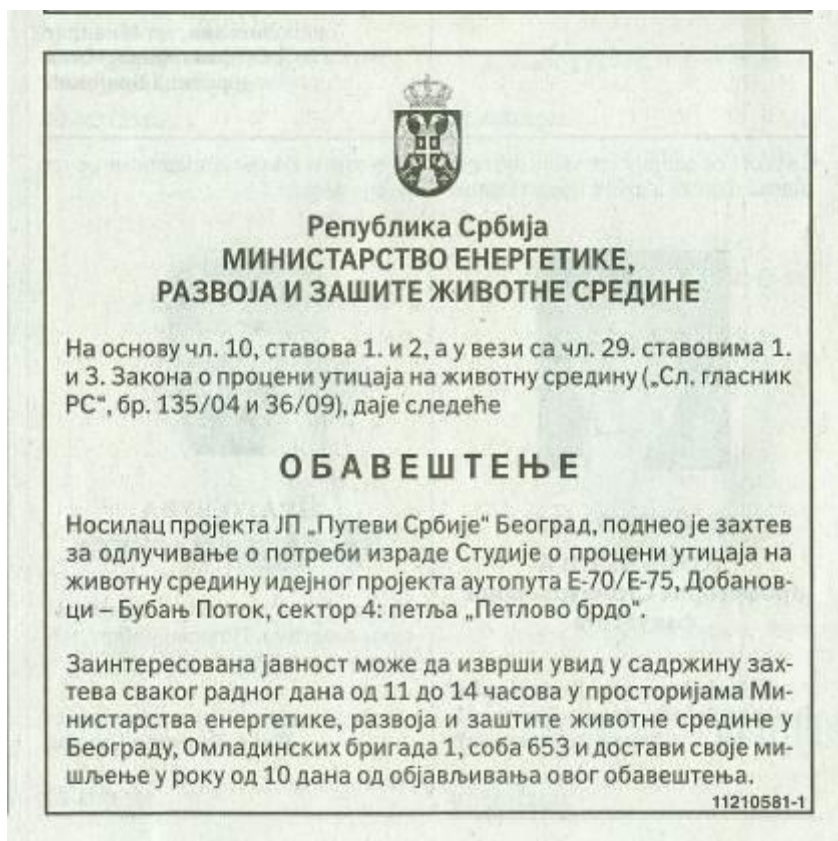
Ministarstvo energetike, razvoja i zaštite životne sredine R. Srbije

Na osnovu člana 10, stavova 1 i 2, a u vezi sa članom 29. stavovima 1 i 3 Zakona o proceni uticaja na životnu sredinu ("Službeni glasnik" RS br: 135/04 i 36/09) daje sledeće:

OBAVEŠTENJE

Nosilac Projekta JP "Putevi Srbije" Beograd, podneo je zahtev za odlučivanje o potrebi izrade Studije o proceni uticaja na životnu sredinu idejnog projekta autoputa E70/E75 Dobanovci - Bubanji Potok, sektor 4: petlja "Petlovo brdo".

Zainteresovana javnost može da izvrši увид u sadržinu zahteva svakog radnog dana od 11 do 14 časova u prostorijama Ministarstva energetike, razvoja i zaštite životne sredine R. Srbije u Beogradu, Omladinskih brigada 1, soba 653 i dostavi svoje mišljenje u roku od 10 dana od dana objavljivanja ovog obaveštenja.



Republika Srbija
Ministarstvo energetike, razvoja i zaštite životne sredine R. Srbije

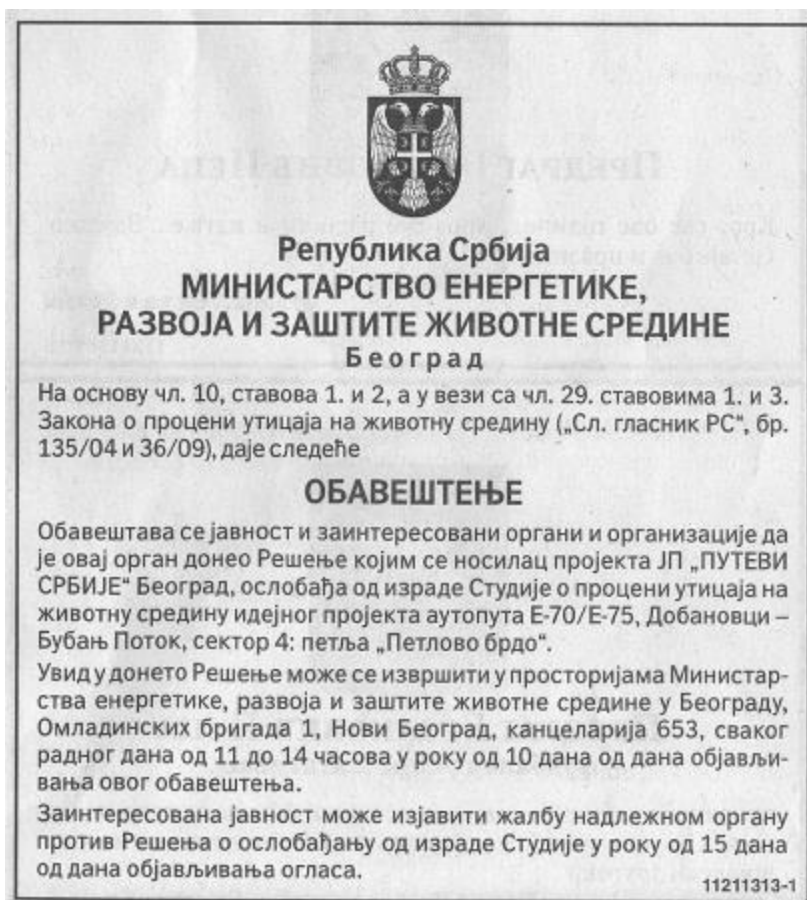
Na osnovu člana 10, stavova 1 i 2, a u vezi sa članom 29. stavovima 1 i 3 Zakona o proceni uticaja na životnu sredinu ("Službeni glasnik RS" br. 135/04 i 36/09) daje sledeće:

ОБАВЕШТЕЊЕ

Обавештава се јавност и заинтересовани органи и организације да је ово министарство донело решење којим се носилац пројекта ЈП "Путеви Србије" Београд, ослобађа од израде Студије о процени утицаја на животну средину идејног пројекта аутопута Е70/Е75 Добановци - Бубањ Поток, сектор 4: петља "Петлово брдо".

Увид у донето Решење може се извршити у просторијама Министарства енергетике, развоја и заштите животне средине Р. Србије у Београду, Омладинских бригада 1, канцеларија 653, сваког радног дана од 11 до 14 часова, у року од 10 дана од дана објављивања овог обавештења.

Заинтересована јавност може изјавити жалбу надлежном органу против Решења о ослобађању од израде Студије у року од 15 дана од дана објављивања огласа.



Dodatak 05





JP "Putevi Srbije" pozivaju na

JAVNE KONSULTACIJE

javnost, organe i organizacije zainteresovane za

AKCIONI PLAN ZAŠTITE ŽIVOTNE SREDINE I UTICAJA NA SOCIJALNO OKRUŽENJE (ESAP)

ZA PROJEKAT PETLJE "PETLOVO BRDO"

Svrha konsultacija je da se građani upoznaju sa predviđenim aktivnostima na realizaciji projekta, pruže odgovori na pitanja i daju potrebna objašnjenja građanima koji mogu biti izloženi uticajima ovog projekta. Javnost je dobrodošla da prisustvuje konsultacijama, postavlja pitanja i daje komentare u vezi sa projektom.

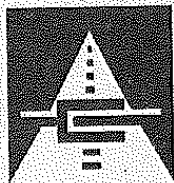
Javne konsultacije i prezentacija predmetnog Akcionog plana će se održati 17. maja 2014. godine, sa početkom u 09:00 (po lokalnom vremenu), u prostorijama "Kulturnog centra Rakovica, Miška Kranjca br.7, Rakovica. Konsultacijama će prisustvovati i predstavnici Evropske investicione banke (EIB).

Uvid u predmetni akcioni plan može se izvršiti:

- u prostorijama preduzeća JP "Putevi Srbije", Vlajkovićeve 19a, Beograd, prvi sprat, svakog radnog dana od 11:00 do 13:00 časova (po lokalnom vremenu), u roku od 20 dana od dana objavljivanja ovog obaveštenja
- na internet stranici preduzeća JP "Putevi Srbije": <http://www.putevi-srbije.rs>
- u prostorijama Udruženja "Zeleno naselje Petlovo Brdo", Milorada Draškovića 24a, svakog radnog dana od 12 do 13 časova u roku od 20 dana od dana objavljivanja ovog obaveštenja
- u prostorijama Udruženja "Petlovo Brdo", Milorada Draškovića 24a, svakog radnog dana, u roku od 20 dana od dana objavljivanja ovog obaveštenja
- na internet strani – blogu <http://zelenonaselje-petlovobrdo.blogspot.com>. S obzirom na to da je predmetni Akcioni plan na engleskom jeziku, svakom koga zanima sadržaj dokumenta objašnjenja će biti dostavljena elektronskom poštom
- sledeća dva vikenda subotom i nedeljom (3, 4, 10 i 11. maja 2014) od 12 do 13 časova u šumi "Borići" na području uz raskrnicu Ibarskog i Kružnog puta u roku od 20 dana od dana objavljivanja ovog obaveštenja.

Primedbe i mišljenja u vezi sa akcionim planom se podnose u pisanom obliku i dostavljaju na adresu JP "Putevi Srbije", Bulevar Kralja Aleksandra 282, u Beogradu. Svoja pitanja i komentare građani mogu dostaviti i elektronskom poštom na sledeću e-mail adresu:

igor.radovic@putevi-srbije.rs



JP „Путеви Србије“

позивају на

ЈАВНЕ КОНСУЛТАЦИЈЕ

Јавност, органе и организације заинтересоване за
**АКЦИОНИ ПЛАН ЗАШТИТЕ ЖИВОТНЕ СРЕДИНЕ
И УТИЦАЈА НА СОЦИЈАЛНО ОКРУЖЕЊЕ (ESAP)
ЗА ПРОЈЕКАТ ПЕТЉЕ „ПЕТЛОВО БРДО“**

Сврха консултација је да се грађани упознају са предвиђеним активностима на реализацији пројекта, пруже одговори на питања и дају потребна објашњења грађанима који могу бити изложени утицајима овог пројекта. Јавност је добродошла да присуствује консултацијама, поставља питања и даје коментаре у вези са пројектом.

Јавне консултације и презентација предметног Акционог плана биће одржане 17. 5. 2014. године, са почетком у 9 часова у просторијама „Културног центра Раковица“, Мишка Крањца 7, Раковица. Консултацијама ће присуствовати и представници Европске инвестиционе банке (ЕИВ).

Увид у предметни Акциони план може се извршити:

- о у просторијама предузећа ЈП „Путеви Србије“, Влајковићева 19а, Београд, први спрат, сваког радног дана од 11 до 13 часова у року од 20 дана од дана објављивања овог обавештења;
- о на интернет страници предузећа ЈП „Путеви Србије“: <http://www.putevi-srbije.rs>
- о у просторијама Удружења „Петлово брдо“, Милорада Драшковића бр. 24а, у року од 20 дана од дана објављивања овог обавештења;
- о у просторијама Удружења „Зелено насеље Петлово брдо“, Милорада Драшковића бр. 24а, сваког радног дана од 12 до 13 часова у року од 20 дана од дана објављивања овог обавештења;
- о на интернет страни – блогу <http://zelenonaselje-petlovobrdoblogspot.com> С обзиром на то да је предметни Акциони план на енглеском језику, сваком кога занима садржај документа, објашњења ће бити достављена електронском поштом;
- о следећа два викенда суботом и недељом (3, 4, 10. и 11. маја 2014) од 12 до 13 часова у шуми „Борићи“ на подручју уз раскрсницу Ибарског и Кружног пута у року од 20 дана од дана објављивања овог обавештења.

Примедбе и мишљења на Акциони план се подносе у писаном облику и достављају на адресу ЈП „Путеви Србије“, Булевар краља Александра 282, Београд. Своја питања и коментаре грађани могу доставити и електронском поштом на следећу Е-mail адресу: igor.radovic@putevi-srbije.rs

За додатне информације обратити се на следећу адресу:

ЈП „Путеви Србије“
Булевар краља Александра 282
11000 Београд, Република Србија,
тел./факс +381 11/30 34 744
е-mail: igor.radovic@putevi-srbije.rs

11404526-1



